



LA
CHARTREUSE
DE NEUVILLE

LE PATRIMOINE DES POSSIBLES

RÉTROSPECTIVE 2025





En 2025, plus de 23 000 personnes ont franchi le porche de la Chartreuse de Neuville, bénéficiant des visites, de sa programmation et/ou de ses actions, soit une progression de 25% par rapport à l'année dernière !

La conception et la production de cette rétrospective, réalisée en interne à l'exception de son impression, sont le fruit du travail collectif de notre équipe. Chaque membre de l'équipe selon ses domaines d'activités a produit des contenus, harmonisés ensuite par un tiers de confiance. Notre responsable de communication à tiers-temps a coordonné toute la production et conçu sa maquette ; enfin notre assistante en communication à mi-temps a effectué la mise en page.

Nous avons le plaisir de vous l'offrir et vous souhaitons une bonne lecture !

ÉDITO

« Se rencontrer soi nécessite un détour par l'autre. »

Albert Jacquard



Après 15 ans d'engagement de notre association, les célébrations en 2024 des 700 ans de la fondation de la Chartreuse Notre-Dame-des-Prés et, en 2025, des 150 ans de sa reconstruction, actent la fin du premier cycle de sa renaissance et inspirent son changement d'échelle à venir.

C'est un horizon de temps long auquel nous invite l'héritage de la Chartreuse de Neuville. Car dans un monde qui s'accélère et fragmente notre attention et nos relations, le patrimoine, lui, invite à prendre soin de ce qui demeure.

L'architecture des Chartreux, de son côté, nous invite à une société qui relie et unit, comme un corps, les membres qui la composent. Cet essentiel se raconte dans le dessin même des cellules des Chartreux, favorisant l'intériorité de chacun tout en étant reliées entre elles et aux espaces communautaires, par le jeu du grand cloître et du petit cloître cartusiens, sous une même charpente.

Permettre à chacun.e de retrouver cet espace au creux de soi pour penser, se penser et entrer ensuite en relation avec l'autre pour contribuer à un élan commun était au cœur de nos actions cette année qui témoignent de notre positionnement renouvelé : hospitalité, création et apprentissages dans un lieu apaisé, permettant l'écoute et la résonance*.

C'est bien la conscience de notre singularité, enracinée dans l'histoire et l'architecture, conjugée à notre ouverture à l'altérité, humaine, artistique, territoriale, qui nous anime à écrire ce nouveau chapitre de l'histoire de la Chartreuse de Neuville. « Se rencontrer soi nécessite un détour par l'autre » disait Albert Jacquard qui avait réussi le pari virtuose de concilier pensée scientifique et intelligence du cœur. Oui c'est là le défi de ce cycle qui s'ouvre pour la Chartreuse et pour notre société : accepter de faire ce détour.

Et les jeunes générations semblent l'avoir compris : elles étaient encore plus nombreuses à s'engager cette année dans nos ateliers, nos jardins, nos visites et auprès des personnes vulnérables. Elles témoignent de cet élan vital pour penser et construire demain en retrouvant le goût de l'Autre, le plaisir de prendre soin et le sens du temps long. Les murs de la Chartreuse nous le racontent chaque jour : œuvrer à la restauration de nos patrimoines en commun, c'est contribuer à la restauration de nos liens.

* Hartmut Rosa, philosophe et sociologue «La résonance fait le pont entre l'altérité et l'identité. En nous rendant disponible au monde, elle accroît notre puissance d'agir.».

Alain Denizot, Président, et Alexia Noyon, Directrice Générale

SOMMAIRE

03 L'ÉDITO

06 LES TRAVAUX DE RESTAURATION

10 UN LIEU DE CRÉATION

- 10 Grandir et inspirer
- 12 On change d'échelle !
- 14 Les temps forts de la saison**
- 14 Rencontre-dédicace avec Rosalie Lowie
- 14 « L'IA peut-elle remplacer le médecin de demain & « IA, support ou menace ? »
- 15 Artisans des mots : la Chartreuse de A à Z
- 16 « Alors on danse ! »
- 17 À ciel ouvert et la Chartreuse fait son cirque
- 18 Joyeux anniversaire la Chartreuse de Neuville !
- 19 Un écrin pour les acteurs du territoire**
- 19 Mémoire des inondations & Et tous, d'un seul cœur
- 20 En fanfare & Festival Musica Nigella
- 21 Faire territoire : oui mais ensemble !
- 22 Culturissimo & Blues'in (a)oût
- 24 Créer, écrire et réfléchir en résidence**
- 24 Daria Burleshina
- 25 Kendy Rivera
- 26 Accompagner les talents artistiques de demain**
- 26 Proxima maestria & Le Chœur Antoine Coppée
- 27 Cinq regards sur la Chartreuse de Neuville**
- 27 Les expositions
- 28 LE LIEU D'APPRENTISSAGES**
- 28 Le Catalyseur des Possibles**
- 28 Faire éclore les projets
- 29 Référencement dans le guide de l'entrepreneuriat
- 29 Faire rayonner les savoir-faire locaux
- 29 Stimuler l'entrepreneuriat en ruralité
- 30 Hackasens & Salon de la création, reprise et transmission d'entreprise
- 31 Comment rebondir après une liquidation ?
- 31 Impulser l'esprit d'entreprendre chez les jeunes
- 32 Former et accompagner : les formations et renouvellement du label Qualiopi

- 33 « La Chartreuse s'engage ! » & Plaidoyer collectif pour l'entrepreneuriat en ruralité
- 34 Une jeunesse engagée dans toutes nos activités
- 35 Faire pousser la solidarité avec l'association ALAJ
- 36 La Chartreuse en étude de cas & « Traces d'avenir »
- 37 La Chartreuse de Neuville, de génération en génération
- 38 Les jardins**
- 38 Cultiver l'art de la métamorphose & S'initier aux savoir-faire durables
- 39 Semer des graines de transmission et d'inclusion & Planter pour demain avec les Écrivains des Hauts-de-France
- 40 Quand le jardin devient le terreau de la pleine santé & « Et toque ! »

42 LE LIEU D'HOSPITALITÉ

- 42 L'ouverture du site**
- 43 Notre boutique fait peau neuve ! & Visites théâtralisées
- 44 Des temps libres, des temps de répit**
- 43 Le séjour de répit & La journée des anciens
- 45 Un lieu où se poser, se reposer, se déposer**
- 45 Les journées « cuisine aux jardins » & « Avec, ou sans les mots, ma parole compte »
- 46 Les ateliers temps libre & Les ateliers famille
- 47 Les grands rendez-vous nationaux et européens**
- 47 Les rendez-vous aux jardins & Les Journées européennes du patrimoine
- 48 Faire converger les forces vives du territoire**
- 48 La soirée annuelle des cadres du littoral !
- 49 Club mécène

50 LA VIE DE L'ASSOCIATION

- 50 Le conseil d'administration
- 51 L'équipe opérationnelle
- 52 Notre équipe vit, s'accroît et se renouvelle !**
- 53 À nos bénévoles, merci !
- 54 La Chartreuse est à vous !
- 56 La revue médias

59 NOS PARTENAIRES

LES TRAVAUX DE RESTAURATION

2025 fut l'année des travaux invisibles à l'œil mais ô combien essentiels pour faire battre le cœur du monument en assurant sa préservation dans la durée et l'accueil de premiers hébergements sur place !

Des réseaux souterrains et soutenant

Dès janvier, les pelleteuses, marteaux-piqueurs et autres engins ont commencé leur ballet : les ouvriers se sont activés jusque fin mars pour creuser des tranchées, passer les réseaux puis reboucher le tout dans la cour d'honneur, le pré-haut du grand cloître, l'autre versant de l'aile sud de la cour d'honneur et les jardins. Le royaume du silence de la Chartreuse de Neuville en hiver a cédé la place à une chorégraphie aussi bruyante que déterminée, bravant les intempéries, afin que le lieu puisse renaître au retour du printemps et accueillir les visiteurs !

En dehors des jardins et du pré-haut du grand cloître qui mirent plus longtemps à cicatriser le temps que l'herbe repousse, l'intense activité du chantier hivernal était impossible à déchiffrer.

Avec les travaux de réseaux déjà effectués en 2024, tous les bâtiments de la Chartreuse de Neuville sont aujourd'hui reliés. Cette étape d'implantation des réseaux est cruciale :

- Elle permet, dès aujourd'hui, d'évacuer les eaux pluviales au pied de chaque bâtiment du monastère stoppant ainsi le retour de l'humidité par le bas. Ces eaux pluviales sont envoyées dans une cuve de récupération qui s'avère bien utile pour irriguer les jardins en période de sécheresse.
- Elle est indispensable pour, dans un second temps, dès que nous en aurons les moyens, installer à l'intérieur le chauffage et la ventilation des espaces. Ce qui constituera la dernière étape de préservation des bâtiments, qui, s'ils ne sont pas chauffés et ventilés à court terme, verront à nouveau se faufiler l'humidité et ses conséquences néfastes.
- Elle nous permet d'enfin bénéficier, dans nos bureaux, de la fibre, en attendant que celle-ci soit déployée dans le reste des espaces.

Ces travaux, comme tous les travaux généraux communs, ont été financés à 51% par notre Association (pour les réseaux, grâce au concours de la mission du patrimoine Stéphane Bern) et à 49% par nos partenaires, copropriétaires en loi monument historique de la Chartreuse de Neuville.



Des premiers hébergements dans l'ancienne imprimerie des chartreux

Fin 2023, le bâtiment de l'ancienne imprimerie était livré – brut. Deux ans plus tard : la métamorphose a eu lieu et le bâtiment accueille désormais :

- Une cuisine spécialement équipée pour les personnes en situation de handicap,
- Une salle-à-manger adaptée,
- Une salle de détente et d'activités,
- Dix hébergements accessibles aux personnes en situation de handicap.

Un IMMENSE MERCI à une tout aussi discrète que grande donatrice et à l'une de nos administratrices qui nous ont permis, l'une de boucler le financement de ces hébergements et l'autre de les aménager pour une somme modique avec la quasi intégralité du mobilier d'un hôtel du Touquet. Nous saluons également le gérant de cet établissement pour sa générosité.

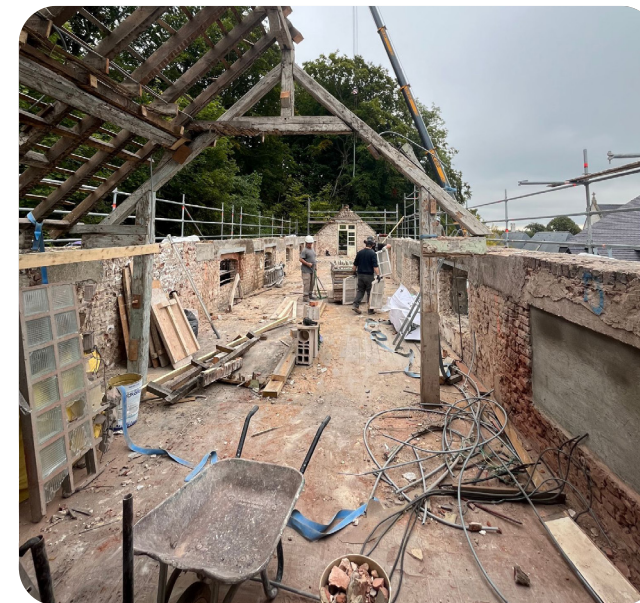
Il reste encore un peu de travail cet hiver et début 2026 pour terminer les cinq hébergements restants et la cage d'escalier mais, dès 2026, l'ancienne imprimerie pourra accueillir de manière inclusive : artistes, chercheurs et auteurs en résidence, aidants et leurs proches fragilisés en séjour de répit, jeunes en stage, en service civique ou en insertion au sein de la Chartreuse de Neuville ainsi que quelques équipes en séminaires. Un mélange social et générationnel, à l'image du lieu, historique et actuel !

Nous remercions chaleureusement toutes les personnes et entreprises, notamment Ludovic Gary et Sébastien Vandeville, qui ont contribué à la réalisation de ces travaux dans un contexte économique par ailleurs tendu. Sans chacune d'entre elles, l'ancienne imprimerie n'aurait pu être si vite fonctionnelle, or disposer de premiers hébergements sur site devenait indispensable.

Poursuite des restaurations en 2026

Nous prévoyons, sous réserve de boucler nos plans de financement, de donner la priorité de la restauration à trois espaces : la flèche de l'église qui est en péril, le clos et couvert (charpentes, couvertures, façades, menuiseries et vitraux extérieurs) du cloître des étrangers et le bâtiment de liaison entre l'aile ouest et les jardins, proche de l'écroulement et touché par le mэрule.

L'aile ouest de la cour d'honneur et ses autres bâtiments attenants, la chapelle des visiteurs et la porterie, autrefois l'aile la moins abimée, se dégradent aujourd'hui rapidement, notamment le magnifique porche d'entrée ! Il s'agit là de la dernière partie non restaurée en clos-couvert du corps principal du monastère : aujourd'hui touchée par le mэрule, il y a urgence à intervenir. Néanmoins, dans le contexte actuel de restriction des financements publics et privés, nous n'avons pas trouvé à ce jour suffisamment de financements pour entamer ces travaux. Nous nous tenons à la disposition de tout mécène intéressé.



UN LIEU DE CRÉATION



POUR RÉFLÉCHIR, EXPÉRIMENTER ET RÉVÉLER LES TALENTS

Grandir & Inspirer

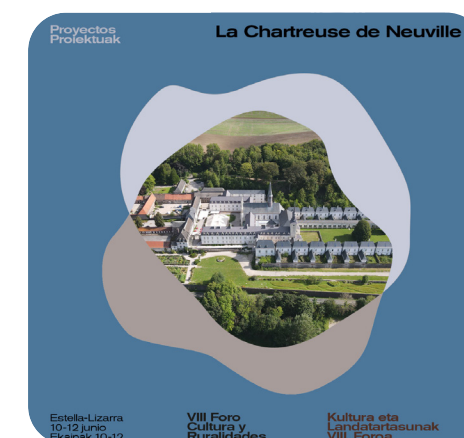
De la Picardie jusqu'au nord de l'Espagne : la Chartreuse de Neuville inspire !

La place de la culture en ruralité, le dialogue comme levier de transformation, la réinvention des patrimoines au service des dynamiques territoriales : autant de thématiques sur lesquelles La Chartreuse de Neuville a des enseignements et des bonnes pratiques à partager, issus de ses dix-sept années d'expérimentation. **Alexia Noyon, directrice générale**, a ainsi eu le plaisir d'être invitée à plusieurs événements majeurs pour échanger et diffuser la vision singulière de la Chartreuse de Neuville.

- Le **4 FÉVRIER 2025**, **Alexia Noyon intervenait à la table-ronde organisée dans le cadre du programme « Réinventer le patrimoine » au cœur de la Cité internationale de la langue française au château de Villers-Cotterêts**. Les lauréats et partenaires du programme étaient invités à un groupe de travail sur l'avenir de la filière patrimoine et un temps de partage des bonnes pratiques.

L'occasion pour La Chartreuse de Neuville de partager son modèle hybride pour la réhabilitation du lieu et sa mission contemporaine. Un témoignage inspirant sur l'ambition qu'elle porte pour l'avenir des patrimoines en ruralité : comment les transformer en moteur territorial aux impacts à la fois économiques, sociaux, éducatifs et culturels.

- Le **12 JUIN 2025**, c'est à **Estrella-Lizara, ville emblématique du Chemin de Compostelle en Espagne, que la Chartreuse de Neuville était invitée à intervenir dans le cadre du huitième Forum « Culture et Ruralités »**. Cet événement, porté par le Ministère de la Culture espagnol ouvrait le débat sur les enjeux et perspectives de l'action culturelle dans les territoires ruraux. Parmi les nombreux intervenants (élus, acteurs culturels, habitants ou artistes), la Chartreuse de Neuville était le seul patrimoine français à être représenté : elle a pu partager sa vision singulière et montrer comment les dynamiques collaboratives peuvent renforcer les écosystèmes locaux.



- Du **30 JUIN AU 2 JUILLET 2025**, direction l'**Atelier des Fondations à Annecy : le rassemblement annuel des acteurs de la philanthropie organisé par le Centre Français des Fonds et Fondations**.

L'édition de cette année consacrée à « L'Art de la philanthropie » a permis à Alexia Noyon de contribuer aux échanges sur la place des fondations dans les dynamiques territoriales, aux côtés de **Christophine Erignac (Fonds de dotation du Grand Paris Express)** et **Bernard le Masson (Fonds de dotation Haplotès)** et **Klaus Fruchtnis de la Fondation Daniel et Nina Carasso**. Le dialogue était au cœur des échanges — non seulement comme méthode, mais aussi comme levier de transformation.

« A real French star ! »

La Chartreuse de Neuville a eu le très grand honneur de faire partie des huit sites patrimoniaux d'exception sélectionnés pour être présentés lors du Sommet Choose France 2025 en mai.

« Choose France » vise à présenter auprès de grandes entreprises internationales les réformes menées pour favoriser l'activité économique du territoire, et valoriser l'importance des investissements internationaux pour soutenir la croissance, l'innovation et l'emploi en France. En 2025, un programme national conduit par le Ministère du Tourisme et le Ministère de la Culture a été lancé pour faciliter la transformation du patrimoine en levier de développement touristique : après une sélection minutieuse des services de l'État et de ses opérateurs, pour identifier les sites les plus avancés et « prometteurs », huit finalistes ont été désignés comme « prêts à investir ».

Une équipe dédiée a été constituée pour chaque projet* afin d'accompagner les investisseurs classiques, à impact ou philanthropes, à chaque étape, avec à leurs côtés les opérateurs de l'État, et notamment la Banque des Territoires.

Cette stratégie de valorisation patrimoniale représente une opportunité magnifique pour La Chartreuse de Neuville de renforcer, par une offre d'hébergements hôteliers et de sens, son attractivité touristique et sa mission, déjà engagée, de Centre culturel de rencontre au service de l'innovation sociétale et artistique.

*Parmi les autres sites sélectionnés : **L'abbaye de Pontigny (Bourgogne)**, **Le Fort Griffon (Besançon)**, **La Citadelle Vauban (Belle-Île-en-mer)**, **Le Château d'Artigny (Touraine)**, **La Citadelle d'Ajaccio (Corse)**, **Le Palais de Via (Cahors)**, **Le Resort oenotouristique (Parnay, région de Saumur)**.

On change d'échelle !

Tandis que nombre de grands patrimoines ruraux en péril sont considérés comme des fardeaux, la Chartreuse de Neuville constitue une expérimentation unique en France d'entrepreneuriat social et culturel, qui vise à conjuguer activités d'intérêt général et/ou à fort impact territorial autour d'un modèle économique progressivement pérenne et sous une gouvernance de bien commun.

Depuis dix-sept ans, la Chartreuse de Neuville a démontré la pertinence et la faisabilité d'un tel modèle, pour transformer des grands patrimoines ruraux en catalyseurs d'avenir territorial. Cependant, cette expérimentation, source d'enseignements et de solutions, démontre aussi qu'il existe quelques obstacles structurels à lever pour changer d'échelle, achever cette renaissance et permettre à d'autres grands patrimoines ruraux d'être revitalisés.

2025 : un nouveau chapitre à écrire pour la Chartreuse de Neuville

La Chartreuse de Neuville a donc initié en 2025 un programme de changement d'échelle et de recherche-action pour lever ces freins et mettre en œuvre un nouveau cadre d'action adapté à la renaissance des grands patrimoines ruraux. Ce programme reflète le souhait profond de la Chartreuse de Neuville de formaliser le fruit de son expérimentation croisant réhabilitation patrimoniale et innovation sociale, entrepreneuriale et culturelle, pour permettre à d'autres acteurs en ruralité de revitaliser ces grands patrimoines en péril.

Cette nouvelle étape de développement s'articule autour de deux axes stratégiques :

- **Changement d'échelle** - Permettre la réunification patrimoniale de la Chartreuse de Neuville par la projection, au sein des étages de la cour d'honneur et des ermitages, d'activités renforçant à la fois la mission actuelle de la Chartreuse de Neuville et la pérennité de son modèle économique ;

- **Recherche-action** - Préfigurer la création d'une ingénierie adaptée aux grands patrimoines ruraux, pour favoriser l'essaimage de ce modèle en France et initier une dynamique à l'échelle européenne.

2025 a permis de poser les bases de ce programme d'investissement triennal : définir la gouvernance, les actions à mener et leur phasage, projeter les activités futures de la Chartreuse de Neuville à étudier, capitaliser les connaissances existantes, et engager les premiers partenaires publics et privés, opérationnels et financiers du programme. L'association recherche encore des partenaires pour développer ce programme.

Le lancement de ce programme est le fruit d'une analyse approfondie du paysage des grands patrimoines ruraux et des fractures territoriales :

La situation critique des grands monuments historiques ruraux en péril situés à plus de quarante-cinq minutes d'une métropole

- Les modèles traditionnels du XXème siècle, de sauvegarde et de valorisation de ces grands monuments historiques en ruralité, ne fonctionnent plus. Ni le secteur public, ni le secteur privé, ne peuvent plus soutenir, seuls, des renaissances de grands lieux patrimoniaux centrées sur des activités essentiellement culturelles ou d'hôtellerie, dans un contexte de raréfaction des ressources publiques et d'évolution du marché touristique dans les territoires.

- Le paysage patrimonial français témoigne ainsi d'une grande fragilité et d'une série d'entraves structurelles qui empêchent les grands patrimoines d'exercer le rôle de moteur territorial qu'ils ont pu jouer par le passé. Depuis les années 2000, les grands patrimoines ruraux en péril sont devenus des fardeaux pour les territoires et n'ont plus de modèle de renaissance viable.

Une puissance fédératrice et un facteur de développement durable à remobiliser

Réactiver la puissance fédératrice des patrimoines au service de la fierté d'appartenance, de la cohésion sociale et du développement territorial à travers de nouveaux modèles constitue une véritable opportunité sociale, environnementale et d'attractivité nationale car :

- À l'heure du virtuel et de l'intelligence artificielle, nous avons besoin de lieux qui élèvent et rassemblent ainsi que d'être connectés à nos racines et au réel pour mieux se projeter dans l'avenir ;

- Les territoires ruraux font face à l'aggravation de leurs vulnérabilités dans un contexte de transitions écologiques et sociales : sentiment de relégation, manque de confiance en soi, pression de la loi ZAN, exode rural des jeunes ruraux diplômés, disparition des savoir-faire locaux ;

- Les grands monuments constituent une réserve de foncier bâti ;

- Huit visiteurs étrangers sur dix citent le patrimoine comme un critère déterminant dans leur choix de voyage vers la France, selon une étude d'Atout France en amont des Jeux Olympiques de 2024.

Si vous partagez notre analyse et souhaitez en savoir plus sur ce programme, soutenir l'avenir des grands patrimoines et le développement rural, ou avez une expertise particulière dans ce domaine, n'hésitez pas à nous contacter !

1875-1999



2000-2015



2016-2024



Les temps forts de la saison

Rencontre-dédicace avec une écrivaine du territoire, Rosalie Lowie

La Voix au chapitre (soirée débat) du **24 AVRIL 2025**, organisée en partenariat avec la Maison de la presse La Touquettoise (Le Touquet), donnait la parole à l'écrivaine Rosalie Lowie autour de son roman *Quand bruissent les ailes des papillons*, inspiré par la période de l'hospice-asile de La Chartreuse de Neuville. La soirée a réuni une vingtaine de personnes : parmi eux, **Olivier Boccanfuso**, guide depuis de nombreuses années à la Chartreuse de Neuville, et des membres de sa famille. Olivier a grandi et vécu entre ces murs du temps de l'hospice, source d'inspiration de l'hôpital psychiatrique où est interné l'héroïne du roman. Partages de souvenirs, échanges sur le travail d'écriture, une soirée riche en émotions.

À propos de l'auteur

Après une première vie professionnelle dans les ressources humaines, passionnée de littérature, Rosalie Lowie a décidé de se consacrer à l'écriture. Entre littérature contemporaine et littérature jeunesse, ses ouvrages, romans, polars et nouvelles, sont fortement inspirés par les Hauts-de-France et la Côte d'Opale où elle vit depuis de nombreuses années.



« L'IA peut-elle remplacer le médecin de demain ? » avec le comité d'éthique du CHAM



En résonance avec son cycle thématique « De l'imprimerie à l'IA : comment s'adapter avec humanité ? », La Chartreuse de Neuville organisait le **20 MAI 2025** un temps de débat « Voix au chapitre » en collaboration avec le comité d'éthique du Centre Hospitalier de l'Arrondissement de Montreuil. L'occasion de questionner les applications de l'intelligence artificielle dans la pratique médicale et les parcours de soin : Comment fonctionnent ces systèmes ? Quels enjeux pour la médecine du futur ? Comment « encadrer » ces nouvelles pratiques ?

Ce sujet passionnant a réuni plus d'une cinquantaine de personnes autour de nos intervenants, experts et membres du

comité d'éthique du CHAM, pour une approche holistique de la question de l'IA dans le champ médical : le Docteur Nicolas Robin, président du comité d'éthique et coordinateur du Diplôme Universitaire « éthique et santé » à l'UPJV d'Amiens, Céline Beauvois, secrétaire du comité d'éthique et responsable juridique, le Docteur Ariski Taleb, médecin du Département d'informatique médicale du territoire, Louis-Gabriel Lavoix, professeur de philosophie, Frédéric Werbicki, doctorant en histoire des religions et référent laïcité, le Docteur Marc-Antoine Bourgois, médecin généraliste.

« IA, support ou menace ? » avec Eric Fourneret

Le **24 JUIN 2025**, la soirée ouvrait une réflexion sur les enjeux de l'intelligence artificielle dans nos sociétés. Nous avons eu le grand plaisir d'accueillir **Eric Fourneret**, spécialisé en philosophie morale, philosophie de la technique et en bioéthique, maître de conférences en philosophie au laboratoire ETHICS à l'Université Catholique de Lille - Chaire « Éthique, Technologie et Transhumanismes ».

Son intervention nous invitait à **interroger l'IA et les technologies liées comme un « support » pour compenser les vulnérabilités humaines, mais aussi comme une potentielle source de nouvelles fragilités**, dont l'autonomisation des technologies, et les impacts sur la nature humaine. Une vingtaine de participants étaient présents pour nourrir le débat.

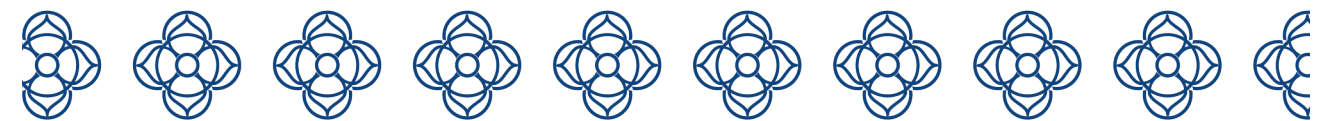
Artisans des mots : la Chartreuse de A à Z

Quoi de mieux qu'une journée autour des mots pour célébrer un élément phare de l'histoire du lieu, l'imprimerie générale de l'ordre des Chartreux ? Le **14 JUIN 2025**, l'association Écrivains des Hauts-de-France, en partenariat avec la Chartreuse de Neuville, a imaginé différentes animations littéraires, sur la base d'un glossaire dédié au vocabulaire propre à l'ordre des Chartreux et écrit par un guide bénévole de longue date, Guy Delattre.

Tout au long de l'après-midi les visiteurs pouvaient croiser huit écrivains proposant des textes dans les espaces du monastère, tous accessibles en visite guidée ou libre, chaque auteur avait imaginé de courts textes en lien avec les lieux et leur histoire.

Pour les plus téméraires, une **grande dictée** était proposée par **Bruno Dewaele (chroniqueur, écrivain et champion du monde d'orthographe !)**, inspiré par *La Chartreuse de A à Z*, le fameux glossaire. Notre gagnante est belge et férue d'orthographe puisqu'elle n'a fait qu'une demi-faute... Près d'une centaine de visiteurs ont participé à cette journée dont près de quarante à la dictée.

Pour conclure la journée, une séance de dédicace était aussi organisée en boutique (côté brocante), autour du roman *La Chartreuse de Neuville-sous-Montreuil ou le secret de Magdala*, dernier livre du romancier **Marcel Félix**, que nous remercions vivement ! Ainsi que tous les écrivains qui ont préparé et animé cette journée riche en mots : **Elisabeth Bourgois (romancière et scénariste)**, **Clément Lenoncour (rédacteur)**, **Françoise Heitz (romancière et nouvelliste)**, **Laurent Gérard (romancier)**, **Didier Paris (chercheur, romancier)**, **Gérard Ansolini (dit poète)**, **Odile Lefranc (poète, romancière)**, **Arnaud Marquet (journaliste, écrivain/compositeur)**.



Un abécédaire amoureux des lieux

Cuculle, spaciement, cubiculum... des mots qui prêtent à sourire, et qui ont surtout inspiré Guy Delattre, l'un de nos plus fidèles guides bénévoles, ancien imprimeur et passionné par l'histoire du lieu.

Dans un méticuleux travail de recherches et d'écriture, Guy a patiemment composé un abécédaire amoureux du monastère et de toute la richesse de son vocabulaire. Edité par l'association, *La Chartreuse de A à Z* a trouvé sa place en boutique et fut un support précieux pour la composition de la grande dictée proposée en juin.



« Alors on danse ! »

Le 12 JUILLET 2025 place au Grand Bal ! Le Ballet du Nord (Centre Chorégraphique National), sous la direction artistique du chorégraphe Sylvain Groud, a investi les murs de La Chartreuse de Neuville pour l'une de ses créations originales : le Bal Chorégraphique.

Le concept ? Grâce à la complicité de danseurs amateurs, formés en quelques heures par des professionnels, le grand public s'empare de la scène pour danser des tableaux chorégraphiés : l'ensemble offre à voir une œuvre collective légère, nourrie des énergies individuelles et d'un processus d'échanges de savoirs, étonnant de fluidité.

Ce projet, pensé comme un acte fédérateur, prenait tout son sens à La Chartreuse de Neuville en faisant pleinement écho à l'un des traits de force qui nourrit la vocation contemporaine : les complémentarités des individus, quels que soient leurs talents, qui se rencontrent pour composer une œuvre collective.

Suite à un appel à participation, onze complices amateurs du territoire ont été formés durant deux soirées de répétitions, sous le regard exigeant d'une danseuse chorégraphe du Ballet du Nord. **Le soir du bal, au son d'un DJ set joué en live, les complices aidés de trois danseurs interprètes ont entraîné une cinquantaine de participants pour danser une vingtaine de tableaux endiablés !**

Incroyable de voir l'alchimie prendre et d'observer les participants se laisser guider et interpréter ces tableaux en mouvement !

DEUX SALLES, DEUX AMBIANCES

L'après-midi se tenait le bal des tout-petits animé par l'Ensemble Les Lunaisiens. Sur d'anciennes chansons françaises, les enfants étaient invités à chanter et danser : des couplets et des refrains entraînants tels que les célèbres mélodies de *Jean Petit qui danse*, du *Loup du Renard* et de *la Belette* et de tant d'autres chansons de jadis et naguère.

Emmenés par **Isabelle Pellissier, maître à danser**, accompagnée de **deux instrumentistes** spécialisés dans la pratique des répertoires traditionnels & médiévaux, **Christophe Tellart (vielle à roue, flûtes irlandaises et cornemuse)** et **Thomas Vincent (guitare baroque)** ainsi que d'**Arnaud Marzorati au chant** – une vingtaine de participants, de tout âge, se sont prêtés au jeu.



À ciel ouvert

6 AOÛT 2025 : Le festival « Les Cinétoiles » a de nouveau pris ses quartiers d'été à La Chartreuse de Neuville ! Impulsé par l'association depuis 2018, ce temps fort de la programmation estivale offre au grand public un autre regard sur les thématiques sociétales portées par la Chartreuse de Neuville à travers le prisme du septième art.

Cette année, autour du thème « De l'imprimerie à l'IA : comment s'adapter avec humanité ? », l'événement s'est enrichi pour la première fois d'un programme de courts-métrages et de films d'animation dédié aux plus petits, avec une sélection « Premières Toiles » pour les trois-six ans et un ciné-philo pour les six-douze ans. Autour de la place des machines et de la figure de l'inventeur, cette proposition a rencontré un vif succès avec une trentaine de personnes, parents et enfants, réunis pour les séances de la matinée et de l'après-midi ; le ciné-philo a motivé les échanges autour d'un classique de Michel Ocelot, *Les Trois Inventeurs*, et du plus cocasse mais non moins poétique *Wallace et Gromit, une grande excursion* (Nick Park).

En fin de journée, deux documentaires ouvraient les réflexions avec le très récent *Les sacrifiés de l'IA*, d'Henri Poulain qui levait le voile sur celles et ceux qui, par millions à travers le monde et bien loin du rêve dépeint par les géants de la Tech, se trouvent exploités par l'industrie de l'intelligence artificielle ; *À voix haute, la force de la parole* de Stéphane de Freitas et Ladj Ly (2017), portait quant à lui un message vibrant sur l'éloquence comme outil d'émancipation, à l'heure des IA conversationnelles et d'un monde de plus en plus connecté.

Le plein air, sous les étoiles et dans l'écrin magique du grand cloître, a réuni une cinquantaine de personnes enthousiasmées par le long-métrage de Maria Schrader, *Je suis ton homme*. Primé à la Berlinale 2021, ce conte moderne invite à la réflexion sur la place du sentiment amoureux à l'heure de la généralisation de l'intelligence artificielle : la relation entre une femme et un robot à l'apparence humaine parfaite nous pousse ainsi à questionner les limites de la technologie et ce qui fonde notre humanité...



La Chartreuse fait son cirque

30 AOÛT 2025 : Cette neuvième édition de Chartreuse Circus était joyeuse avec un goût de retrouvailles avec notre partenaire le Cirque Jules Verne nomade - Pôle National Cirque Amiens !

La journée a débuté par le spectacle *Marcel.le et Claude* empreint de poésie de la **compagnie La Dérive** : en apparence simple, un cercle de foin et deux personnes, leur « dérive poétique » nous a emmenés dans un monde à la frontière entre l'animal et l'humain, plein de délicatesse et d'humour avec une performance physique impressionnante.

La **Compagnie Bravache** nous a embarqués ensuite dans une réinvention de *l'Illiade* toute en énergie et en humour. Pour finir, **La Volte Cirque** avec sa *Balançoire géante* nous a emportés dans un florilège d'émotions entre vertige, peur, performance physique et drôlerie... Un rendez-vous qui a fédéré deux cent cinquante spectateurs, petits et grands, amoureux des arts du cirque et de la rue !

Joyeux anniversaire la Chartreuse de Neuville !

700 ans en 2024, 150 ans en 2025 : La Chartreuse de Neuville rajeunit ! Après sa naissance, nous fêtons cette année l'anniversaire de sa reconstruction en 1875. Pour célébrer dignement l'édifice tel que nous le connaissons aujourd'hui, l'association a imaginé le **13 SEPTEMBRE 2025**, avec des partenaires du territoire, une journée dédiée à son architecte Clovis Normand originaire d'Hesdin. Figure emblématique du territoire, il est le bâtisseur de nombreux édifices qui façonnent encore aujourd'hui le paysage architectural du Montreuillois et de l'Hesdinois.

En collaboration avec les offices de tourisme du Montreuillois en Côte d'Opale, 7 Vallées d'Opale et le Cercle Historique et du Patrimoine de l'Hesdinois, cette journée anniversaire a pris corps dans un dialogue entre architecture, propositions artistiques et hommage :

- Un parcours entre Montreuillois et Hesdinois, à la découverte des édifices de Clovis Normand ;
- Des visites architecturales de La Chartreuse de Neuville pour découvrir les secrets de son édification, ponctuée par une découverte de *l'Étonnante histoire de la Chartreuse Notre-Dame-des-Prés*, une création théâtrale de l'Association Cathédrale de Boulogne-sur-mer.



En soirée, place à l'hommage des descendants de Clovis Normand et aux moines bâtisseurs. Une conférence *Clovis Normand, du menuisier au bâtisseur d'églises*, racontée par **Jacques Froissart**, s'est tenue en présence d'une vingtaine de descendants français et canadiens de l'architecte, spécialement venus pour l'occasion. L'église a accueilli une lecture adaptée du roman *Les Pierres sauvages*, de **Fernand Pouillon**. Proposée par le **comédien Jean-Charles Modet, accompagné par le violoncelliste Johan Saison**, cette lecture offrait une réflexion vivante sur l'art de l'architecture ; les défis, les ressentis et doutes dans l'épopée de la construction raconté par un moine bâtisseur à l'époque médiévale.

Non sans oublier en propos introductif les précieux écrits préparés pour l'occasion par les frères chartreux : une plongée dans les spécificités symboliques du monastère cartusien, une architecture façonnée au service de la vocation des chartreux.

Des variations historiques et artistiques qui ont permis aux trois cents visiteurs et participants à la soirée de découvrir le monument d'un autre œil.

“
Au fond, ce n'est pas l'Ordre, c'est la vocation elle-même qui a façonné une architecture à son service. Solitude et vie communautaire, grand cloître et petit cloître [...] s'accouplent harmonieusement, dans la vie du moine et dans l'espace.
”

EXTRAIT D'UN MOINE CHARTREUX

Un écrin pour les acteurs du territoire

L'impasse, le temps des sinistrés : mémoire des inondations

Retour sur les inondations subies par les habitants du Pas-de-Calais en 2023 :

Le documentaire *L'impasse, le temps des sinistrés* du réalisateur **Guillaume Desplanques**, rédacteur en chef de **Wéo**, était projeté en avant-première à la Chartreuse de Neuville le **5 MARS 2025**.

Cet épisode tragique nécessitait un temps d'écoute du vécu des sinistrés et une réflexion autour de « l'après » : Comment reconstruire et se reconstruire quand on a perdu jusqu'aux souvenirs de la vie d'avant ? La forme du documentaire était particulièrement juste pour recueillir la parole vivante des habitants et reconstituer par l'image les mémoires de ce traumatisme collectif. L'avant-première a mobilisé plus de soixante personnes ; des sinistrés de Blendecques avaient également fait le déplacement. La soirée fut chargée d'émotions et comme plusieurs sinistrés le formulaient, l'eau s'est retirée mais les inondations font toujours partie de leurs vies. Plusieurs personnes clés témoignant dans le documentaire étaient présentes, notamment **Olivier Deken, maire de Neuville-sous-Montreuil, Juliette Medelli, directrice du Grand Bain et Guillaume Desplanques réalisateur**.

Certaines images du documentaire, co-produit par les productions Cercle Bleu, Wéo et Pictanovo, avaient été réalisées à la Chartreuse de Neuville lors du lancement de l'exposition itinérante *Inondé.es* le vendredi 30 août 2024 dans le cadre du Grand Bain. Cette exposition, à l'initiative du collectif des Tiers-Lieux du littoral, était un moyen de mettre en récit les événements et de conserver une trace, autre que journalistique ou administrative, de ce que les personnes sinistrées ont traversé.

Et tous, d'un seul choeur

Le projet *Écoute mon œil* est un format développé par **l'Ensemble Les Lunaisiens** : un travail au long cours réunissant deux chœurs d'enfants, accompagnés par les musiciens de l'Ensemble sous la houlette artistique d'**Arnaud Marzorati**, directeur, et avec la complicité des chefs de chœurs du territoire. La restitution du travail des enfants a eu lieu le **7 MAI 2025**.

Après une visite de la Chartreuse de Neuville, que de nombreux enfants découvraient pour la première fois, les deux chœurs réunis (**les écoles de musique d'Outreau et de Montreuil-sur-Mer**) ont interprété, sous la direction de **Magalie Delmotte et de Karim Affreingue**, les textes et musiques d'Arnaud Marzorati inspirés de tableaux de maîtres, Brueghel, le Douanier Rousseau, Van Gogh ou encore Valadon. Les quarante enfants, qui avaient travaillé ces partitions pendant près d'un semestre, ont pu également donner un concert au centre Phénix à Outreau.

Le projet a pu être réalisé grâce au soutien du département du Pas-de-Calais, de la DRAC Hauts-de-France (plan chorale) et de la Caisse des Dépôts.





En fanfare !

Proposées un dimanche par mois l'été depuis la saison dernière, les « **scènes ouvertes** » offrent une belle occasion à des musiciens amateurs du territoire de présenter au public leurs talents dans un cadre pour le moins inspirant. Cet été, c'est avec une belle énergie que sept ensembles et musiciens ont ravis les visiteurs de **JUIN À SEPTEMBRE**.

Un grand coup de chapeau aux **chorales Croqu'Notes** et **Manque pas d'air**, aux **As musettes** et à l'**Ensemble de trombones de Saint-Omer**, à **Murielle et Marie-France Denis** (chant lyrique et saxophone) ainsi qu'au trio formé par **Claire, Antoine et Lionel** (violon/chant, guitare et clavier).

Festival Musica Nigella

30-31 MAI 2025 : Partenaires de longue date, La Chartreuse de Neuville et le très renommé **Festival de musique classique de la Côte d'Opale Musica Nigella** s'associaient cette année autour de deux concerts, créations d'**Augustin Braud**, *Prismes* et d'*Un Souffle*, axées sur les « voix », le chant grégorien et la lecture à voix haute, en pleine résonance avec le lieu et son histoire.

D'un Souffle, création mondiale d'Augustin Braud a été composée à l'occasion des vingt ans du festival sur une commande de La Chartreuse de Neuville. L'oeuvre offrait le témoignage d'un double héritage français et japonais : à la fois un hommage aux victimes d'Hiroshima, à travers le récit d'une jeune fille, et à l'histoire du monastère avec des textes issus des vêpres.

Ces deux pièces ont résonné avec une émotion particulière au son du shô, orgue à bouche traditionnel japonais, dans l'écrin de l'église de la Chartreuse de Neuville. Les soirées, déclinées en quatre temps dont un atelier du spectateur, ont laissé la part belle à la rencontre avec les créateurs et permis à Augustin Braud et **Takenori Nemoto**, compositeur et chef d'orchestre, de raconter la genèse des œuvres, ce qui a été particulièrement apprécié.



Faire territoire : oui mais ensemble !

Le **1^{ER} JUILLET 2025** marquait l'aboutissement de plusieurs mois de mobilisation et d'engagement d'un collectif d'acteurs du Montreuillois avec la journée territoriale « **Inclusion et pouvoir d'agir en ruralité** ».

Porté par l'**URIOPSS Hauts-de-France**, ce temps fort a réuni autour de la table le **Foyer International d'Accueil et de Culture (FIAC de Berck-sur-mer)**, le **Centre socioculturel intercommunal d'Hucqueliers**, la **Communauté de Communes du Haut Pays du Montreuillois**, la **maison des habitants des communes du Frugeois**, la **mission locale de Montreuil en Côte d'Opale**, le **groupe d'entraide mutuelle l'Étincelle d'Opale**, l'**association Lien et Action des Jeunes (ALAJ)**, le **dispositif d'appui à la coordination (appui santé, montreuillois, ternois, arrageois)**. L'objectif ? Proposer une journée en collectif pour répondre aux défis de notre territoire rural.

Acteurs et professionnels du champ social, de l'emploi ou de la formation, élus ou habitants,... plus de soixante-dix personnes étaient réunies pour croiser les regards et les initiatives. La journée alternait temps de réflexion collective et ateliers thématiques : logement, santé, inclusion et mobilité, afin de porter des solutions pour le territoire et ouvrir des perspectives. Une session studieuse mais aussi riche en éclats de rire, clin d'œil à la parenthèse virevoltante et poétique proposée par le **collectif Les Baltringues** et leur spectacle en déambulation *D'autres regards* ; en moments de partage, d'échanges et de rencontres entre pairs dans un lieu inspirant, autour d'un déjeuner confectionné sur place par les bénéficiaires du FIAC de Berck-sur-mer.





Culturissimo

5 JUIN 2025 : Rendre la culture accessible au plus grand nombre ? C'est l'ambition du festival Culturissimo des centres E.Leclerc en proposant gratuitement des événements culturels en proximité des centres commerciaux. Et de nouveau, nous avons eu le grand plaisir d'accueillir l'événement proposé par notre partenaire local le centre Leclerc d'Attin.

Cette année, salle comble pour une lecture du comédien Hippolyte Girardot. Fidèle du Festival Culturissimo, Hippolyte Girardot a fait escale à Montreuil-sur-Mer pour nous plonger dans le tourbillon du dernier roman de Pierre Lemaître, *Un avenir radieux*, qui, après *Le Grand Monde* et *Le Silence et la Colère*, continue d'explorer la période des Trente Glorieuses.



BLUESIN'(a)OÛT

Rendez-vous incontournable des amateurs de blues : le festival BLUESIN'(a)OÛT porté par l'association Chickasaw a encore tenu toutes ses promesses ! Les **15 ET 16 AOÛT 2025**, les guichets affichaient complets : avec trois concerts chaque soir. Ainsi, les amateurs (et les curieux) avaient rendez-vous avec Soul of the Bay, The Buttshakers, Soba, Sanseverino ou encore Paris Zydeco Club... Let's swing !



Créer, écrire et réfléchir en résidence



Grâce à son label CCR (Centre culturel de rencontre), La Chartreuse de Neuville accueille depuis 2016 des artistes en résidence ; elle est aussi amenée à organiser ses propres résidences pour offrir à des professionnels l'opportunité de mûrir un projet ou une réflexion ; elle propose par ailleurs des cycles thématiques de trois ans croisant regards sociétaux, entrepreneuriaux et artistiques.

D'avril à août 2025, se sont succédé deux résidences d'artistes internationales dans le cadre des programmes NORA (à destination d'artistes réfugiés en France) et Odyssée (à destination d'artistes étrangers) orchestrés par l'Association des Centres culturels de rencontre et soutenus par le Ministère de la Culture.



Ce qui m'a charmé, c'est l'équipe qui fait vivre le lieu, beaucoup de bienveillance et de convivialité [...] ; j'ai vraiment pu mémoriser la Chartreuse de façon précise, elle restera avec moi toute ma vie.

DARIA BURLESHINA



Du 16 AVRIL AU 10 JUIN 2025 - Daria Burleschina, artiste peintre et illustratrice russe, a posé ses valises à la Chartreuse de Neuville dans l'idée de créer un livre réalisé à partir des croquis faits sur place, tel un recueil de poésies visuelles narrant l'atmosphère du lieu. Artiste multidisciplinaire et illustratrice née à Moscou, Daria est exilée et réfugiée politique en France depuis 2022.

À l'issue de son travail exploratoire des lieux, elle nous a présenté des croquis d'une Chartreuse différente, révélée par un autre regard : c'est le même monument, dans une explosion de couleurs, à la fois « étrange et familier » comme dirait Verlaine. Un changement de perception qui invite à changer soi-même de regard. Ses croquis ont été présentés lors d'une restitution de sortie de résidence, ainsi que dans le cadre d'une exposition pendant les Rendez-vous aux jardins (voir p.47).



Du 16 AVRIL AU 16 AOÛT 2025 Kendy Rivera, quant à elle, est une photographe et artiste visuelle mexicaine, qui explore les possibilités de la photographie comme moyen d'expression personnelle et collective.

Grâce à un travail minutieux de recherches et une plongée dans les archives de la Chartreuse de Neuville et des communes de Neuville-sous-Montreuil et Montreuil-sur-Mer, Kendy a conçu l'exposition « Anémochorie » qui interroge la représentation visuelle du lieu à travers une perspective historique et contemporaine et son lien au territoire.

L'anémochorie est le mode de dispersion des graines des végétaux se faisant grâce au vent. Suivant le souffle de cette analogie, Kendy démontre la correspondance avec le fonctionnement de la mémoire qui disperse et régénère à la manière de la fleur de pissenlit : ses fragments se détachent et se propagent à travers le temps et l'espace, atteignant de nouveaux contextes où ils peuvent germer et se transformer. Ce processus garantit que les récits et expériences liés à la Chartreuse de Neuville ne restent pas statiques ni confinés, mais s'étendent et se reconfigurent continuellement. Plus ils se diffusent, plus ils deviennent résistants à la disparition ou à l'oubli.

Chacune des artistes a proposé un atelier dans le cadre des « ateliers familles » de la Chartreuse de Neuville, proposés le mercredi matin de 10h à 12h (voir p.46). Apprentissage du dessin et de nouveaux mediums comme le pastel gras pour Daria, et transformation de photos anciennes afin de raconter une histoire autre grâce au collage de divers matériaux pour Kendy.

Une retraite pour penser & construire demain

DU 23 AU 27 JUIN 2025 la Chartreuse de Neuville a accueilli Jean-Denis Hue doctorant à l'InREnT (Institut de recherche et d'enseignement en Tourisme) pour un temps de travail sur sa thèse.

Son sujet : « Les enjeux de l'écotourisme pour la Côte d'Opale, défis et opportunités pour les acteurs de l'économie sociale et solidaire du territoire ». Une problématique profondément reliée aux actions de la Chartreuse de Neuville.

Ce temps de retraite a été nourri par la Voix au chapitre (soirée débat) donnée par **Éric Fournier** autour du thème « IA, support ou menace ? » (voir p.14). La Chartreuse a pu ainsi jouer son rôle de décroisement entre les idées et les disciplines pour permettre de mieux penser et construire demain.

Accompagner les talents artistiques de demain

Proxima maestria, la soirée des jeunes talents

Le samedi **17 MAI 2025**, la Chartreuse de Neuville s'est transformée le temps d'une soirée en salle de spectacle pour les jeunes talents du territoire. Plus de cent trente spectateurs ont pu assister à cette déambulation bigarrée entre danseurs, comédiens, plasticiens et musiciens en herbe. Aidés en coulisses par une équipe de futurs maquilleurs, costumiers et coiffeurs du spectacle !

Portée par le Lycée polyvalent Eugène Woillez de Montreuil-sur-Mer et Acte Académie, cette soirée haute en couleurs, a réuni près d'une trentaine de lycéens et étudiants entre quinze et vingt-cinq ans. Sous la houlette de deux comédiens « maîtres de cérémonie », les jeunes se sont pris au jeu pour faire découvrir dans tous les espaces de la Chartreuse du théâtre, de la danse, de la musique...



Le Chœur Antoine Coppée

Basé à Saint-Germain-des-Prés, le chœur religieux Antoine Coppée (ou « CRAC ») est venu bénévolement le **26 AVRIL 2025** à la Chartreuse de Neuville pour offrir deux concerts exceptionnels, l'un pour remercier les bénévoles de leur investissement, le second pour mobiliser de potentiels donateurs. Ce chœur de musique sacrée rassemble une trentaine de jeunes, étudiants ou jeunes professionnels, sous la direction de Louis-Marie Robert, jeune auteur-compositeur professionnel. Chaque année, le chœur se déplace en France pour se mettre au service d'une association, chanter dans des établissements médico-sociaux ou auprès de publics fragilisés. Sublimées par la qualité acoustique de l'église conçue pour le chant a capella, ces jeunes voix ont conquis tout le public par la beauté des chants ainsi que l'émotion et la ferveur qui s'en dégageaient. Merci au CRAC !



Cinq regards sur La Chartreuse de Neuville

Les expositions

Grâce à ses expositions conçues en interne ou co-réalisées, La Chartreuse de Neuville offre toute l'année aux visiteurs l'opportunité de découvrir le lieu et son histoire par des regards croisés.

QUAND LA CHARTREUSE ÉTAIT BELGE

Nourrie des archives des descendants de réfugiés, cette exposition photographique retrace La Chartreuse de Neuville au temps de la Première Guerre mondiale, où elle devint l'un des plus grands centres de réfugiés civils belges d'Europe, accueillant des familles entières, des orphelins et des militaires blessés.

-SYN, PORTRAITS DES ANCIENS DE L'HOSPICE-ASILE

-Syn nous plonge dans le demi-siècle de l'hospice-asile qui a marqué La Chartreuse de Neuville et le territoire. Entre 1947 et 1998, orphelins, personnes âgées et de nombreuses personnes en situation de handicap mental et/ou moteur ont vécu entre ses murs au côté du personnel. -Syn est une œuvre à deux voix : **Denis Felix, photographe**, a réalisé une quarantaine de portraits « à la chambre » des anciens résidents et soignants, et l'auteure **Veronika Boutinova** a recueilli leurs mots pour les restituer au mieux à l'écrit.

MÉMOIRES DE JARDINS

Installée le long des ermitages sud de la Chartreuse de Neuville, l'exposition retrace l'évolution des jardins depuis le XIX^{ème} siècle. Leur mémoire est plurielle : mémoire du monastère autour d'œuvres et de photographies du XIX^{ème} siècle, mémoire du XX^{ème} siècle allant de la Première Guerre mondiale à la période hospitalière et mémoire contemporaine témoignant de la renaissance des jardins et de la poursuite du chantier de restauration.

LES GRAINES DU MONDE, L'INSTITUT VAVILOV

En écho à la vocation des jardins de La Chartreuse de Neuville, cette exposition parcourt le travail photographique de **Mario Del Curto** : un regard sur les travaux menés par l'Institut Vavilov (Russie), plus importante banque de semences mondiale, et sur les liens de l'Homme à son environnement végétal.

LE CHANTIER AUTREMENT

Un regard sur l'âme du chantier de restauration engagé depuis 2016, ses lumières, ses gestes techniques mais aussi les ouvriers et artisans dont la présence en a marqué la vie. Cette exposition marque un hommage aux différents corps de métiers, couvreurs, charpentiers, maçons, tailleurs de pierre, vitraillistes... et leurs savoir-faire, sans lesquels rien de tout cela n'aurait été possible. Un travail réalisé avec le concours de **Arnaud Timbert, Professeur des universités (UPJV d'Amiens) et Directeur scientifique des Presses universitaires du Septentrion** et **Nicolas Reveyron, Professeur émérite d'Histoire de l'art et archéologie du Moyen Âge (Université Lumière-Lyon 2)**.



Mario Del Curto

Les graines du monde
L'Institut Vavilov

LE LIEU D'APPRENTISSAGES



POUR SE FORMER, TRANSMETTRE ET PARTAGER

Le Catalyseur des Possibles

Faire éclore les projets

En 2025, le Catalyseur des Possibles a accompagné vingt entrepreneurs pour quatorze projets de création dont :

- trois dans la reconversion de bâtiments remarquables ;
- deux dans le secteur de la santé, de l'accompagnement de la vulnérabilité et du bien vieillir ;
- cinq dans les métiers d'art et savoir-faire singuliers ;
- trois dans le secteur de l'art et de la culture ;
- un dans l'environnement.

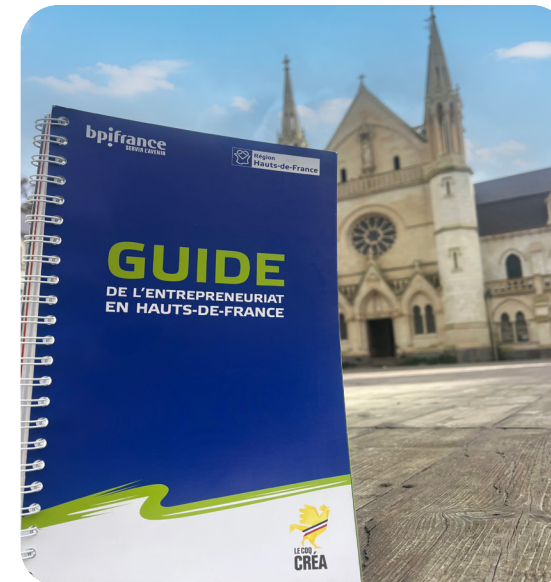
Sur les quatorze projets accompagnés :

- cinq sont passés d'une phase d'idéation à une phase de structuration plus ou moins avancée avec étude de marché, définition d'une offre, d'un public-cible et de circuits de commercialisation, établissement d'un prévisionnel d'exploitation et d'investissement ;
- deux sont passés d'une phase d'idéation à une phase de création ;
- deux sont passés d'une phase de structuration à une phase de création et développement.

Afin de contribuer à l'émergence de nouveaux projets structurants locaux, le Catalyseur des Possibles s'oriente également vers l'accompagnement au développement de filières. Les témoignages des porteurs de projets accompagnés démontrent toute la valeur de cet accompagnement personnalisé au long cours, adapté aux enjeux de l'entrepreneuriat en milieu rural. Retrouvez les portraits des porteurs sur notre chaîne Youtube.

J'ai intégré Le Catalyseur des Possibles il y a environ deux ans, et j'ai conscience que le développement de mon projet reflète le suivi, les conseils, les rencontres que m'ont apportés les différents échanges avec l'équipe de la Chartreuse de Neuville ; chaque événement, chaque formation, chaque point mensuel a participé à concrétiser un peu plus le défi professionnel que je me suis lancé.

MARINE MERLOT, VITRAILLISTE



Référencement dans le guide de l'entrepreneuriat : une reconnaissance de plus !

Depuis le **4 DÉCEMBRE 2025**, le Catalyseur des Possibles est référencé dans le guide de l'entrepreneuriat des Hauts-de-France. Ce guide recense les acteurs, dispositifs et ressources clés pour développer un projet dans la région. Ce référencement est une marque de reconnaissance forte qui permet de mieux orienter vers la Chartreuse de Neuville tous les porteurs de projet et entrepreneurs désireux d'accéder à un accompagnement personnalisé, rencontrer des partenaires, tester leurs idées et bénéficier d'un cadre inspirant pour faire grandir leurs projets.

Faire rayonner les savoir-faire locaux : la céramique de Desvres

La commune de Desvres et la Chartreuse de Neuville ont signé le **5 JUIN 2025** une convention de partenariat visant à stimuler l'entrepreneuriat de territoire et à valoriser les savoir-faire céramistes qui font la renommée de la ville.

Grâce à son dispositif original d'accompagnement de projets à impact déployé depuis 2022, la Chartreuse de Neuville apportera son expertise à des projets entrepreneuriaux en lien avec le patrimoine céramique local, et contribuera à faire émerger de nouveaux usages autour de cette ressource territoriale.



Stimuler l'entrepreneuriat en ruralité

Au printemps dernier, La Chartreuse de Neuville était partenaire et co-organisateur de l'événement « Entreprendre en ruralité » avec la Communauté d'Agglomération du Pays de Saint-Omer et la Communauté de Communes du Pays de Lumbres : un temps fort de présentation publique du programme européen LEADER, dispositif de soutien aux territoires ruraux.

Réunis au hangar studio, un ancien corps de ferme réhabilité en site multi-activités, des acteurs engagés, élus, techniciens, entrepreneurs et porteurs de projets, ont échangé et témoigné autour des enjeux de l'entrepreneuriat en milieu rural et des leviers pour dynamiser le développement économique des territoires.

Une occasion de revenir sur l'engagement du Catalyseur des Possibles :

Notre partenaire l'association La Chartreuse de Neuville œuvre avec passion pour la rénovation du célèbre monument historique de Neuville-sous-Montreuil. Son engagement démontre que la préservation du patrimoine bâti peut être un vecteur puissant de développement économique et de création d'emplois en milieu rural.

LAURENT DENIS, PRÉSIDENT DE LA COMMUNAUTÉ D'AGGLOMÉRATION DU PAYS DE SAINT-OMER



Soutenir l'élan vers le bien commun : Hackasens deuxième édition

Porté par le succès de sa première édition, la Chartreuse de Neuville a renouvelé les **28 ET 29 NOVEMBRE 2025** derniers l'organisation du Hackasens, ce marathon créatif dédié aux porteurs de projets entrepreneuriaux à impact, soutenus par des experts, des bénévoles et des passionnés désireux de contribuer concrètement au bien commun.

Le premier soir, les projets ont été présentés par les cinq porteurs. Chacun incarnait une initiative porteuse de sens et d'ambition, prête à se nourrir de l'énergie collective. Le lendemain, place à l'action : ateliers collaboratifs, sessions de coaching, mises en réseau et échanges d'expériences se sont enchaînés dans une atmosphère intense et bienveillante. Les coéquipiers ont apporté leurs compétences, les mentors ont challengé les idées, et tous ont œuvré à renforcer l'impact et la faisabilité des projets.

En clôture, chaque porteur a pris la parole pour pitcher son projet devant un jury attentif et un public enthousiaste. Les applaudissements, les encouragements et les échanges post-présentation ont prolongé l'énergie collective, laissant à chacun la conviction que l'engagement et la coopération peuvent faire émerger des solutions concrètes pour transformer positivement nos territoires.

Diffuser l'esprit d'entreprendre avec le « Salon de la création, reprise et transmission d'entreprise » du Montreuillois

Le **4 DÉCEMBRE 2025** se déroulera la troisième édition du Salon de la création, reprise et transmission d'entreprise du Montreuillois. Il était naturel de renforcer notre partenariat avec les agences France Travail de Berck-sur-Mer et Marconnelle pour organiser ensemble ce grand rendez-vous dans le cadre de la Semaine nationale Restart.

L'objectif reste clair : rassembler en un lieu unique les acteurs locaux et régionaux capables d'accompagner la création, la reprise et le développement d'entreprises — enjeux essentiels pour dynamiser le tissu économique et soutenir l'emploi.

Cette année encore, une trentaine d'exposants (structures d'accompagnement, banques, experts-comptables, professionnels spécialisés) seront au rendez-vous pour conseiller et guider les porteurs de projets.



Comment rebondir après une liquidation ?

L'association 60.000 Rebonds Hauts-de-France est une association nationale qui accompagne des entrepreneurs dont l'entreprise a été liquidée. Son antenne sur la Côte d'Opale initiée fin 2023 est animée par le Catalyseur des Possibles. Pourquoi ? Parce que nous sommes convaincus qu'accompagner les entrepreneurs du territoire, aux deux extrémités de la vie d'une entreprise, est générateur de synergies et potentiellement de rebonds sous forme de nouvelles créations.

Chaque dirigeant en rebond bénéficie de plusieurs séances de coaching et est accompagné jusqu'à deux ans, par un parrain, dirigeant d'entreprise actif ou à la retraite. Il bénéficie également de réunions mensuelles d'échanges entre pairs et avec les accompagnateurs bénévoles. L'antenne est devenue active en 2024 grâce à la nomination d'un responsable bénévole de l'antenne, **Christophe Bouchez, dirigeant retraité du territoire**, et à la mutualisation de notre réseau de dirigeants mentors, d'experts et de coachs en accompagnement à la création. Neuf entrepreneurs en rebond sont aujourd'hui accompagnés à la Chartreuse de Neuville.



Avec Dreamakers, impulser l'esprit d'entreprendre chez les jeunes

Pour la seconde année consécutive, La Chartreuse de Neuville a rejoint le projet « Innovation et numérique » porté par le Département du Pas-de-Calais.

Menée de concert avec l'association **Dreamakers** qui accompagne les jeunes dans leur envie d'entreprendre, cette action mobilise différentes structures culturelles sur le territoire et près d'une dizaine de collèges. Tout au long de l'année, les lieux accueillent tour à tour une nouvelle étape de réflexion dans les projets que les élèves doivent pitcher lors d'une restitution finale. Le mot d'ordre ? Que les projets s'emparent du numérique et de ses infinies possibilités pour répondre à des problématiques comme le handicap ou la médiation des publics.

Cette année encore, ce sont plus de soixante-dix élèves de quatrième qui ont découvert la Chartreuse de Neuville, l'incroyable ambition de sa renaissance et de sa nouvelle vocation, leviers inspirants pour leur permettre d'ouvrir les horizons dans leur travail en équipes.



Former et accompagner

FORMATION : IDENTIFIER ET MAÎTRISER LES RÈGLES D'OBTENTION ET D'ASSOCIATION DE SUBVENTIONS PUBLIQUES, MÉCÉNATS ET DONS DE PARTICULIERS

En s'appuyant sur plus de quinze ans d'expérience, la Chartreuse de Neuville a conçu et dispensé le **4 MARS 2025**, une formation destinée à tous les porteurs de projet RSE.

Les quinze participants ont renforcé leurs compétences en matière de recherche et de gestion de financements. Ils ont travaillé sur l'élaboration et la structuration d'une stratégie de financement hybride, la capacité à identifier et mobiliser les subventions publiques, les mécénats privés et les dons de particuliers, ainsi que sur l'évaluation des opportunités et des risques liés à ces différentes sources de financement. Cette journée a permis d'allier apports théoriques et échanges pratiques afin d'outiller concrètement les porteurs de projets, dont les retours d'expérience nous mettent en joie.



FORMATION : CONCEVOIR UNE ÉTUDE DE MARCHÉ ADAPTÉE À VOTRE PROJET À IMPACT

Le **4 JUILLET 2025**, dans le cadre de son action de formation en soutien aux porteurs de projets engagés, la Chartreuse de Neuville a permis aux participants d'acquérir les fondamentaux pour analyser un marché en intégrant les spécificités des projets à visée sociale, environnementale ou sociétale. Pour les accompagner, la formation a été animée par **Sonia Goudalle**, professionnelle aguerrie et fondatrice de So Go Conseil.

Ce module leur a fait découvrir des méthodes et outils adaptés, identifier les éléments à impact de leur projet et déterminer l'offre et la demande sur un marché existant ou émergent. Fidèle à sa mission, la Chartreuse de Neuville a offert un cadre d'apprentissage concret et personnalisé, renforçant les capacités des acteurs de l'innovation sociale et du développement durable.

La pédagogie questionnait de manière pertinente les différents stagiaires et m'a redonné confiance en mon projet.

LUC C., SOIGNANT EN RECONVERSION

Renouvellement du Label Qualiopi : cap sur 2028 !

Depuis 2019, La Chartreuse de Neuville s'est engagée dans le développement d'une activité de formation, à destination de dirigeant d'entreprises et d'organisations mais aussi de publics en situation de fragilité. Grâce à la certification Qualiopi obtenue en 2022, cette activité peut désormais croître. Et le 28 mars 2025, sa certification se poursuit avec la validation de l'audit de surveillance. Au printemps prochain, un nouveau cycle de trois années se dessine avec le renouvellement de la certification.



La certification qualité a été délivrée au titre de la ou des catégories d'actions suivantes :
Actions de formation

Qualiopi représente en quelque sorte le « graal » pour les organismes de formation : cette certification atteste de la qualité d'un processus de A à Z sur les activités menées, ici attribuée sur le volet « actions de formation ». Nécessaire pour que les stagiaires bénéficient des remboursements par les OPCO, la certification est un atout non négligeable pour le développement de l'activité de formation auprès des publics entreprises.

« La Chartreuse s'engage » !



DÉBUT 2025, la Chartreuse de Neuville s'est vu décerner le label « Les entreprises s'engagent » sur proposition de son partenaire le lycée Polyvalent Eugène Woillez de Montreuil-sur-mer. Ce label délivré par l'État vient distinguer les entreprises qui agissent en faveur d'une société inclusive et un monde durable. Une vraie reconnaissance de l'engagement sociétal de la Chartreuse de Neuville !

Dans les Hauts-de-France, la communauté des labellisés rassemble une diversité d'acteurs engagés tels que des entreprises, des clubs sportifs et des lycées, œuvrant notamment dans l'accompagnement des jeunes et scolaires vers l'emploi et l'insertion professionnelle.

Nous adressons un vif remerciement à notre partenaire : le **Lycée Polyvalent Eugène Woillez de Montreuil-sur-mer** pour l'organisation de la soirée de remise de ce label et son engagement à nos côtés.

Grâce à la confiance des établissements scolaires du territoire et des acteurs de l'insertion professionnelle depuis de nombreuses années, ce sont près de deux cent vingt personnes, majoritairement des jeunes, qui ont pu être formées ou se réinsérer depuis 2020.

Plaidoyer collectif pour l'entrepreneuriat en ruralité

Le **18 MARS 2025**, le Catalyseur des Possibles de la Chartreuse de Neuville a participé au lancement du Livre Blanc issu du programme Entreprendre la Ruralité, fruit de trois années de travail collaboratif et de projets expérimentaux d'accompagnement.

L'événement a été marqué par la présence de **Madame Françoise Gatel, Ministre déléguée à la Ruralité**, qui a réaffirmé l'importance de soutenir l'entrepreneuriat pour dynamiser les territoires locaux et solidaires.

Soutenue par les mécènes du collectif Entreprendre la Ruralité — Fondation Entreprendre, AG2R La Mondiale, Terre & Fils et la Fondation RTE pour les ruralités — la Chartreuse de Neuville figurait en 2022 parmi les quatre lauréats nationaux, aux côtés de Airelle, ATIS et Ronalpia. Ce programme ambitieux vise à développer l'entrepreneuriat rural à fort impact social, sociétal et environnemental.



Entrepreneure de territoire, la Chartreuse de Neuville se distingue ainsi par son modèle économique hybride, ses impacts sociétaux et environnementaux et la création de quatorze emplois. Grâce au programme, elle a lancé le Catalyseur des Possibles, dédié à l'accompagnement des entrepreneurs de territoire, de la création au rebond, et à la stimulation de la dynamique entrepreneuriale du littoral. Ce pôle valorise seize ans de savoir-faire et un solide écosystème public-privé-associatif.

Le lancement du Livre Blanc constitue une source d'inspiration majeure pour tous ceux qui croient en l'avenir de l'entrepreneuriat rural et en l'engagement des décideurs publics.



Une jeunesse engagée dans toutes nos activités

Trente-quatre jeunes se sont investis à la Chartreuse de Neuville cette année !

Dans les jardins, aux côtés des fonctions support, en boutique ou en visite guidée, nous voyons chaque année ces jeunes du territoire et au-delà – et ce quels que soient leur profil et leur parcours – grandir et se révéler dans un lieu qui les remet en confiance et en action. Chaque parcours, d'une semaine à trois ans, s'inscrit dans le cercle vertueux de la réciprocité : des actions utiles au lieu et un enrichissement quotidien avec l'équipe salariée et bénévole qui contribue au développement des talents et compétences de chacun. Une communauté, riche, diverse et apprenante, qui nourrit chaque année notre cercle grandissant des « alumni », les anciens de La Chartreuse de Neuville qui sont passés par le lieu depuis 2008, et favorise l'ancrage de la jeunesse sur notre territoire.

Les jardins ont de nouveau été marqués par la présence et l'implication de jeunes en service civique et de stagiaires qui ont épaulé l'équipe des jardiniers tout au long de l'année. Leur regard, leur énergie, leur engagement ont contribué à faire du jardin ce qu'il est : un lieu en mouvement, nourri par les parcours de chacun. Un grand merci à toutes celles et ceux qui ont enrichi la biodiversité humaine que nous cultivons à la Chartreuse de Neuville ! L'équipe des jardiniers peut aussi compter sur l'implication des jeunes bénéficiaires de notre partenaire depuis plus de dix ans, l'IME Les Saules de Rang-du-Fliers (Institut médico-éducatif). Chaque semaine, ce sont huit à dix jeunes qui contribuent à l'entretien des espaces verts dans le cadre de missions adaptées : une magnifique opportunité d'apprentissage, de transmission, de valorisation des talents et d'autonomie.

Aux côtés de l'équipe régie, des jeunes en service civique et en stage ont là aussi prêté main-forte à l'organisation des événements de la saison et sur les diverses missions d'entretien du bâtiment. Sans oublier, sur les fonctions support, le précieux concours de jeunes en stage qui ont bénéficié d'une expérience en gestion-comptabilité, communication ou encore en visite guidée et accueil du public.



Printemps 2025 : faire pousser la solidarité avec ALAJ (Association Lien et Action des jeunes - Étaples)

Au printemps, La Chartreuse de Neuville a engagé un nouveau partenariat avec une structure du territoire agissant en faveur du lien social et de l'inclusion des jeunes. Depuis de nombreuses années, l'association ALAJ (Lien et Action des Jeunes), implantée au sein du quartiers prioritaires de la politique de la ville (QPV) de la ville d'Étaples conduit des actions éducatives et sociales sur le territoire avec un mot d'ordre : impliquer concrètement les jeunes dans des actions de sens au service de projets sur le territoire pour révéler leurs talents et les accompagner dans leurs choix de vie. Quel meilleur terrain d'application que La Chartreuse de Neuville !

Tout au long de l'été, cinq à sept jeunes accompagnés de leurs éducateurs spécialisés sont venus assidûment chaque semaine sur le site et ont contribué pleinement aux activités de l'association. Aux côtés des salariés, bénévoles et autres publics, nous retenons des moments marqués par le partage, la convivialité, l'entraide mutuelle et une formidable énergie : que ce soit pour des coups de main efficaces en régie ou aux jardins, la découverte patiente de pratiques artistiques avec nos artistes en résidence, la participation aux événements, les jeunes n'ont partagé qu'une envie : revenir !



MERCI !

LES VOLONTAIRES EN SERVICE CIVIQUE

Matéo MASCRET (jardins), Inès CADART (médiation), John RITZ (événementiel), Ryley MAYEUR (événementiel), Mathis LOVERGNE (jardins), Axel TROLET (médiation).

LES STAGIAIRES

Bryan BOUQUET (Etablissement Trajectoires), Aaron MARTIN (Bac Pro Métiers du Commerce et de la vente), Emilie MONTHUIS (BTS Tourisme), Benjamin BOUCHARD (Seconde générale), Sanjay ROUSSEL (Seconde générale), Pablo COLOMBAN CARDOSO (Seconde générale), Laurine WIDHEM (Mission locale), Chloé VERPOEST (Bachelor Marketing & Communication), Paula STAES (Master 2 Histoire et Valorisation culturelle à l'international), Jeanne DORTET-DOMENGET (Master 1 Médiation culturelle et communication), Isabelle CLEMENT (Licence Pro Guide conférencier), Alizée BENOIT (Master 2 Langues, Littératures

et civilisations étrangères et régionales), Axel TROLET (Licence Pro Guide conférencier), Rémy YELO CARILLO (IME Rang-du-Fliers), Marine COCHEZ (IME Rang-du-Fliers), Eloise SANTERNE (Licence 2 Médias Culture et Communication), Adèle PRUVOT (Mission Locale), Camille BOULOGNE (S'engager vers l'emploi), Raynald DUPUIS (Association CIPRES), Aline LAMOUR (permis citoyen), Albin LAMOUR (permis citoyen).
Et Quentin HOUDART (immersion Duoday).

LES JEUNES DE L'ASSOCIATION ALAJ

Laelia, Maelys, Anne, Mathéo, Kénoa, Yllan et Sofiane.

Merci également à tous les membres de l'équipe et aux bénévoles qui les encadrent et les accompagnent avec autant de bienveillance que d'exigence.

La Chartreuse en étude de cas : un terreau fertile de réflexion pour des étudiants



Depuis la rentrée, une trentaine d'étudiants du master « Développement du territoire et spectacle vivant » de l'Université de Lille 3 se sont emparés de La Chartreuse de Neuville comme objet d'analyse pour leur premier semestre. Le but de cette étude de cas ? Proposer aux étudiants d'interroger concrètement les enjeux adressés par une structure ou une association culturelle et son fonctionnement.

Et les sujets ne manquent pas ! Modèle économique, gouvernance, croisement disciplinaire, notion de vulnérabilité, résidences d'artistes, l'approche de la biodiversité par les jardins... neuf thématiques ont été co-définies en amont et proposées aux étudiants, après une visite-découverte du site. Par un travail exploratoire, à eux de problématiser les thématiques et de conduire un travail d'enquête et d'entretiens auprès d'une diversité de parties prenantes : salariés, administrateurs, bénévoles, artistes, partenaires opérationnels ou financiers...

Un grand merci pour leur engagement et aux responsables du master de l'Université de Lille 3 pour leur confiance ! Rendu final en début d'année 2026 !

« Traces d'avenir », faire pour apprendre

Imaginée en 2017 et déjà conduite à trois reprises, la formation de remobilisation des compétences de base « Traces d'avenir » démarre en fin d'année à la Chartreuse de Neuville.

Favoriser l'apprentissage et la reprise de confiance par la valorisation du patrimoine, là est toute l'ambition de ce programme de formation en six mois avec une immersion de trois jours sur site. À l'adresse de jeunes (seize à vingt-cinq ans) très éloignés de l'emploi et de la formation ou décrocheurs scolaires, cette formation prend appui sur le lieu pour travailler de manière concrète les compétences de base. Il offre aussi l'opportunité de retrouver un rythme de vie et de travail, et aussi de dessiner un projet professionnel grâce aux neuf secteurs d'activités à l'œuvre sur le site. Dans sa nouvelle mouture, les jeunes travailleront au réaménagement de la bibliothèque, et profiteront de divers ateliers autour de la créativité ou de la santé et du mieux-être.

« Traces d'avenir » est par ailleurs le point de départ d'un parcours d'insertion plus global, « Rampe de lancement », conçu pour donner la perspective aux jeunes de poursuivre leur retour à l'emploi, à La Chartreuse de Neuville en contrat aidé ou service civique à l'issue de leur formation, ou en stage dans le cas d'une reprise de formation.



La Chartreuse de Neuville, de génération en génération

Raymonde et Michel Hagneré, habitants à la retraite de Neuville-sous-Montreuil furent parmi nos plus fidèles bénévoles pendant dix ans entre 2009 et 2019. **Dès l'âge de quatre ans, leur petite-fille Mélissa en vacances chez ses grands-parents les accompagnait à la Chartreuse de Neuville pour des journées entières !**

L'année dernière, Mélissa a souhaité effectuer son stage de découverte professionnelle à la Chartreuse de Neuville puis a poursuivi tout l'été en tant que bénévole. Cette année, du haut de ses seize ans, nous l'avons embauchée en contrat saisonnier deux mois et Mélissa reviendra prochainement bénévolement ! **Un sacré dynamisme et de belles valeurs d'engagement transmises !**





Les jardins

Cultiver l'art de la métamorphose

De la transformation des espaces aux projets humains, 2025 aura été une année riche de sens pour les jardins de la Chartreuse de Neuville. Malgré un début d'année marqué par un important chantier de voiries et réseaux (VRD), les équipes ont su faire de cette contrainte une opportunité : celle d'un jardin repensé, embelli, et toujours plus vivant.

De janvier à avril, les travaux VRD ont en effet, profondément bouleversé les abords du jardin. **Mais grâce à l'engagement sans faille des jardiniers, bénévoles et jeunes en mission de service civique, les espaces ont rapidement repris vie.** Gazon ressemé, massifs réorganisés, allées repensées : les visiteurs, dès l'ouverture, ont découvert un jardin comme neuf, sans soupçonner les semaines de chantiers passées.

Cette transformation témoigne de la capacité du site et des équipes à se réinventer chaque jour.

S'initier aux savoir-faire durables grâce aux jardins

Bien-être, plantes médicinales, teinture végétale, jardinage écologique, alimentation durable : autant de savoirs et de savoir-faire à (re)découvrir pour transformer nos pratiques quotidiennes et prendre soin de la santé humaine et environnementale. Retour sur les ateliers pédagogiques égrenés au cours de l'année :

- Le **26 MARS 2025**, un premier atelier « Optimiser son Capital Santé » était animé par **Nicolas Grard de l'association Patacloun** auprès du Pôle Jeunesse de Montreuil sur mer pour explorer les liens entre bien-être physique et mental. Un atelier conjuguant théorie et pratique autour de l'alimentation, la respiration consciente et les techniques de détente naturelle.
- Le **30 AVRIL 2025**, **Amandine Dufour, écologue**, initiait les bénéficiaires du Pôle jeunesse de Montreuil-sur-mer aux savoirs et usages anciens associés aux plantes médicinales de nos jardins : plongée passionnante dans leur histoire, leurs propriétés, et les précautions de consommation, à travers balade, observation et échanges.
- De **MAI À OCTOBRE 2025**, les jardins ont accueilli **Géraldine Goyat de l'association Anthémis** afin d'animer des ateliers d'initiation à la teinture végétale. Une vingtaine de participants ont ainsi pu découvrir les principes de ces plantes dites tinctoriales : identification des plantes colorantes et mise en couleur sur tissu. Une approche créative du jardin et de ses ressources qui ranime l'émerveillement.
- Autre pratique durable : apprendre à jardiner dans le respect de la nature. Le **17 JUILLET 2025**, **Baptiste Dufour, jardinier en chef de la Chartreuse de Neuville**, animait un atelier sur les bases du jardinage écologique : compost, rotation des cultures, associations végétales, alternatives aux produits chimiques. Un temps d'échange nourrissant pour la dizaine de jardiniers amateurs et curieux présents !
- Le **21 AOÛT 2025**, c'est l'alimentation durable qui était au cœur de la transmission avec « De la graine à l'assiette ». Animé par Baptiste Dufour, cet atelier abordait de manière concrète les enjeux d'une alimentation plus respectueuse de l'environnement. À travers des échanges, des supports pédagogiques et des exemples, les participants ont été amenés à réfléchir à leurs habitudes alimentaires, à l'origine des produits qu'ils consomment, et à l'impact de leurs choix au quotidien.

Semer des graines de transmission et d'inclusion

À la Chartreuse de Neuville, le jardin n'est pas qu'un espace végétal : c'est un lieu de soin, d'éducation, d'inclusion et de résilience. Depuis plus de dix ans, nos jardins nourrissent les rencontres et le partage entre des publics très divers. En 2025, l'IME Les Saules de Rang-du-Fliers et le SSR Addictologie d'Hesdin ont poursuivi leurs rendez-vous hebdomadaires, prenant soin du jardin et y trouvant un espace de répit et de valorisation.

De **MAI À AOÛT 2025**, ce sont les ESAT de Montreuil-sur-Mer et de Fruges, le SAJ de Douriez, le SAJ Le Halloy de Berck ainsi que plusieurs centres de jeunesse de la CA2BM qui sont venus mettre les mains dans la terre. Semis, récoltes, arrosage, entretien : chacun a contribué à faire vivre ce lieu, à son rythme et selon ses capacités. Un retour à la terre qui permet aussi de se réancrer dans le présent.

Au total ce sont **près d'une quarantaine de jeunes et de patients qui sont venus chaque semaine s'initier à l'entretien des jardins, contribuer aux chantiers participatifs et renforcer leur lien aux autres et à la nature.** Des moments conviviaux autour du végétal qui permettent de transmettre une façon de cultiver et de se cultiver. Les ateliers sont aussi adaptés pour permettre aux groupes de travailleurs en situation de handicap de découvrir le site de la Chartreuse de Neuville et de participer grâce à des activités concrètes de pratique manuelle en lien avec les espaces extérieurs.

Par ailleurs, les journées répit aidants/aidés (voir p.44), organisées en lien avec des structures sociales locales, ont permis à des duos de s'accorder une parenthèse bien être au cœur du jardin, entre cuisine, musique, détente et nature.



On ne voit pas le temps passer ici, c'est calme, on se sent bien.

UN BÉNÉFICIAIRE DU SAJ

Automne 2025 : planter pour demain avec l'association Ecrivains des Hauts-de-France



Depuis 2024, l'Association Écrivains des Hauts-de-France, en partenariat avec la Chartreuse de Neuville, a mené avec succès des journées de plantation d'arbres fruitiers régionaux sur le site. L'initiative a permis de planter une dizaine d'arbres traditionnels, renforçant la biodiversité locale et soutenant le projet conservatoire des jardins de la Chartreuse de Neuville.

Ces actions ont également permis de sensibiliser le public aux enjeux environnementaux et à la protection du patrimoine naturel, illustrant l'engagement concret de nos deux structures. Un grand merci à **Élisabeth Bourgois, présidente de l'association**, pour son rôle clé dans l'organisation de ces journées.

Été 2025 : quand le jardin devient le terreau de la pleine santé

De **JUIN À AOÛT**, la Chartreuse de Neuville a mis en œuvre un **Projet Nutrition Santé**, en partenariat avec la **Communauté d'Agglomération des deux Baies en Montreuillois (CA2BM)**, mêlant jardinage, cuisine et découverte des plantes médicinales. Cette initiative s'inscrit dans le cadre du **PAT (Projet Alimentaire Territorial)** porté par la CA2BM qui a pour objectif de sensibiliser au mieux-manger. Principalement adressés aux populations en situation de fragilité socio-économique, les ateliers se traduisent par la préparation de repas simples avec des produits locaux et de saison. Près de trois cents enfants ont participé à ces journées.



« Et toque ! »

En partenariat avec l'association **ALAJ d'Etaples-sur-mer** et accompagnés par le **FIAC de Berck-sur-mer**, quatre jeunes cuisiniers en herbe ont concocté un déjeuner à bord de l'étonnante cuisine mobile «**Toque et Cocotte**», aux côtés de deux bénéficiaires du FIAC.

Un moment de rencontre intergénérationnelle et de simplicité dans une approche ludique de sensibilisation au mieux manger. Un vrai «**repas de chefs** » qui ont bluffé les membres de l'équipe !

Une expérience partagée en vidéo dans le cadre de la journée territoriale «**inclusion sociale et pouvoir d'agir en ruralité** » qui s'est tenue en juillet à La Chartreuse de Neuville (voir p.21). Une belle opportunité de mettre en lumière les initiatives portées par les acteurs du champ social et leurs bénéficiaires sur le territoire.



LE LIEU D'HOSPITALITÉ



POUR SE RESSOURCER, ÉCHANGER ET DÉCOUVRIR

L'ouverture du site

En 2025, 17 500 visiteurs du monument, des jardins et des expositions ont été accueillis à la Chartreuse de Neuville, qui est le plus grand monastère chartreux de France ouvert au public.

Notre équipe de guides a été particulièrement sollicitée cette année avec une augmentation de la fréquentation de 25%. Bravo et merci à toute cette équipe formée de bénévoles, de stagiaires et de jeunes en mission de service civique pour la qualité de leurs visites et leur engagement quotidien !



Notre boutique fait peau neuve !

La saison 2025 a été marquée par un vent de renouveau dans la boutique. Luc Degain, en charge de l'ouverture au public, épaulée par une équipe de trois énergiques « drôles de dames », bénévoles engagées récemment auprès de l'association, ont porté un projet de développement novateur pour notre espace d'accueil.

Abordant la boutique avec un œil neuf, **Luc, Nathalie, Caroline - et Caroline**, ont ainsi proposé d'enrichir l'offre de quelques nouveautés. Grâce à leurs recherches, ce sont treize nouveaux fournisseurs qui ont été sélectionnés pour le plus grand plaisir de nos visiteurs. L'un des objectifs ? Faire briller des savoir-faire locaux en faisant notamment appel à l'entreprise Q de bouteilles pour sa vaisselle, chic et épurée, Thieffry pour son élégant linge de maison et le domaine de Moismont pour son prêt-à-porter et ses savoureux jus de pommes.



ET POURQUOI PAS UNE BROCANTE ?

Une idée toute simple mais qui fait mouche ! Un espace brocante attachant à la boutique a vu le jour, fourni par des professionnels du secteur mais aussi par la mobilisation d'un réseau de généreux donateurs. Petit mobilier, ouvrages, vaisselles, décorations...nombre de touristes et amateurs ont pu chiner petits et grands trésors.

Un grand merci à toutes ces belles énergies réunies !

Découvrir autrement, les visites théâtralisées

Imaginées et interprétées par la compagnie de théâtre local Face&Cie, les visites théâtre sont proposées sur quelques weekends de l'été à la place des visites guidées classiques. Elles permettent aux visiteurs de redécouvrir le lieu de façon ludique et truculente avec quelques-uns des personnages qui ont fait son histoire. Chaque visite a réuni une trentaine de personnes.



Des temps libres, des temps de répit

Développée depuis 2019, cette offre d'activités est une proposition pour encourager les participants à faire un pas de côté, se laisser surprendre par des rencontres improbables, venir s'aérer la tête le temps d'un atelier, d'une demi-journée ou journée d'activités artistique, culturelle ou de bien-être.

Le séjour de répit

Le deuxième séjour court de répit (trois jours/deux nuits), proposé par la Chartreuse de Neuville, s'est déroulé du **17 AU 19 JUIN 2024**, avec à nouveau un hébergement au Clos du Père Joseph, à moins d'un kilomètre du site. Trois couples aidés/aidants et deux aidantes, venues sans leur conjoint, ont été accueillis. Le séjour était encadré par un coordinateur de plateforme de répit et Nathalie Cuvelier, chargée de mission répit. Il s'agissait d'un séjour bien-être/nature, centré sur des activités partagées aidé/aidant, essentiellement dans les jardins de la Chartreuse de Neuville. Les retours ont été très positifs avec, comme point fort du séjour, son caractère familial et un programme permettant à chacun d'être à son rythme.



Ce séjour permet de casser la routine et de partager de bons moments de manière détendue avec des personnes qui comprennent ce que nous vivons.

ANNA, BÉNÉFICIAIRE

La journée des anciens de l'hospice asile

Chaque année, les anciens résidents qui ont vécu à l'hospice-asile de la Chartreuse de Neuville reviennent y passer une journée. À cette occasion, l'équipe de l'association se mobilise pour être à leurs côtés, avec les soignants, et déambuler dans ce lieu qui leur évoque tant de souvenirs partagés : partie de foot dans le cloître, cinéma dans la bibliothèque, fêtes dans le réfectoire...

C'est un moment privilégié pendant lequel les anciens se réapproprient les lieux et restituent à l'équipe un peu de « leur Chartreuse ». Certains y sont arrivés enfants et l'ont quittée à un âge déjà avancé.

Passage obligé de cette visite annuelle : l'arrêt devant les magnifiques photos de l'exposition -Syn qui leur est justement consacrée ! Tous se reconnaissent et se prêtent avec toujours autant de plaisir à ce moment très émouvant. Après une rencontre impromptue avec de drôles de résidents à quatre pattes (nos moutons d'Ouessant), résidents et membres de l'équipe ont confectionné des bouquets de lavande du jardin, rejoints par des enfants présents ce jour-là à la Chartreuse de Neuville.

Pour l'équipe, et notamment les jeunes stagiaires, c'est une journée importante : être présent et attentif aux autres, surtout les plus fragiles, c'est ce que chacun d'entre nous à de mieux à offrir et cela s'apprend lors de la journée des anciens...

Un coup de chapeau à Sylvie Leprêtre, éducatrice, qui fait le lien entre les résidents, « leur ancienne maison » et l'équipe qui fait renaître le site sans en oublier l'histoire : celle d'un lieu d'accueil des plus vulnérables.

Les journées « cuisine aux jardins »

Programmées depuis 2020, expérimentées au départ en partenariat avec le service nutrition de l'Institut Pasteur de Lille, ces trois journées annuelles, en juin, juillet et septembre ont réuni quarante-cinq personnes, des couples aidés/aidants, des aidants professionnels et des bénévoles de l'association intéressés d'y participer. Des particuliers viennent compléter les groupes qui, sans être des groupes de parole, permettent de nombreux échanges informels à travers cette activité conviviale et accessible à tous. La journée commence par la découverte du jardin et la cueillette de légumes, fruits et herbes aromatiques suivi de l'atelier cuisine et d'un repas pris tous ensemble et, enfin, d'un atelier jardinage qui permet à chacun de repartir avec un souvenir du jardin. Ces ateliers permettent aux participants, notamment les proches aidants, de découvrir des recettes bien-être simples et même, pour certains, de retrouver le goût de cuisiner. Ces journées sont animées par Baptiste Dufour, responsable des jardins, Nathalie Cuvelier, chargée de mission répit, et le chef Paul Balesme (La cuisine de Paulo).

Ce furent de formidables moments de partage avec une accumulation de gestes attentionnés à notre égard.

LES BÉNÉFICIAIRES ET BÉNÉVOLES D'AIDE FAMILLE ALZHEIMER



Un lieu où se poser, se reposer, se déposer

« Avec ou sans les mots, ma parole compte »

Journée reportée en 2026 pour cause d'intempéries

Tous les deux ans depuis 2019, une journée thématique sur l'accompagnement des personnes fragiles est proposée à la Chartreuse de Neuville. Le **25 SEPTEMBRE 2025**, le thème retenu, « Avec ou sans les mots, ma parole compte », se focalisait sur la parole, ce lien si évident entre les personnes, qui peut aussi devenir fragile, glisser vers d'autres formes d'expression, s'absenter de manière temporaire ou permanente...

Préparé depuis un an avec des partenaires du territoire (Département, APEI-GAM, UGECAM, Association Feron-Vrau, AFA, Groupement des aphasiques de Berck...), et certains de leurs bénéficiaires, l'événement a dû être annulé suite aux fortes bourrasques ayant endommagé le grand chapiteau quelques jours avant. Cent soixante-cinq personnes étaient inscrites pour participer à la journée, montrant l'intérêt du public (particuliers, étudiants, aidants familiaux et professionnels, bénévoles d'association...) pour le thème retenu mais aussi le format qui permettait à des bénéficiaires de venir prendre la parole par le chant, le mouvement, des gestes ou des témoignages.





Les ateliers temps libre

Proposés de **MARS À OCTOBRE**, nos ateliers mensuels temps libre prennent un rythme de croisière avec une programmation variée et renouvelée d'année en année. Le bouche à oreille a fonctionné et certains ateliers sont à présent réservés dès la parution de la brochure annuelle. Ils sont proposés au grand public mais aussi aux bénéficiaires des structures du secteur médico-social. **Leur objectif est de valoriser l'importance des activités culturelles dans la stimulation du lien social qui, in fine, favorise à la fois le dialogue, le vivre ensemble et le bien vieillir.** Ainsi peuvent se côtoyer des particuliers, aidants et leurs proches, des usagers de structures et des accompagnateurs professionnels. La programmation est variée, en résonance avec le lieu ou bien le projet associatif : par exemple, l'atelier cuisine sur les thèmes de la biodiversité, de l'alimentation durable et de la santé, l'atelier djembé, l'atelier d'initiation à la reliure, à l'utilisation des plantes tinctoriales ou encore l'atelier Conversation au jardin... En 2025, quatre-vingts personnes ont participé à ces ateliers.



Les ateliers famille

Une nouveauté cette année : les ateliers famille sont venus égayer l'offre d'ateliers proposés au grand public. Avec cette offre d'activités « parent-enfant », les plus petits se sont emparés du monument et de son histoire avec des temps à partager en famille. **Autour du monogramme, de l'illustration, de l'enluminure, du vitrail, des jardins, de l'imprimerie ou encore de la photo**, créativité et découvertes étaient au rendez-vous grâce à la mobilisation des artistes en résidence **Kendy Rivera** (programme Odyssée) & **Daria Burleskina** (programme NORA) ainsi que du **calligraphe Laurent Rébena** ! Des visites adaptées étaient également proposées pour découvrir le monastère et ses jardins.

Majoritairement composés d'un grand-parent accompagné d'un ou plusieurs petits-enfants, les duos ont donné des résultats surprenants : si les parents jouaient le jeu de l'atelier, les enfants ont fait montre d'une décontraction à toute épreuve face à une pratique nouvelle. Dans le cadre du partenariat avec l'association ALAJ (Liens et Actions des Jeunes) de la ville d'Etaples (p.35), près d'une dizaine de jeunes issus du QPV ont également participé à plusieurs ateliers avec un grand enthousiasme.

Les grands rendez-vous nationaux et européens

Les Rendez-vous aux jardins



Les **7 ET 8 JUIN 2025**, la Chartreuse de Neuville a accueilli près de quatre cents visiteurs lors des « Rendez-vous aux Jardins ». Ateliers autour des plantes, animations ludiques, jeux et même moutons de Ouessant avec démonstration de tonte ont rythmé ces deux jours festifs, démontrant encore une fois le rôle fédérateur du jardin.

Un grand merci à nos partenaires qui ont fait de cet événement un succès malgré un ciel capricieux : la Ligue de Protection des Oiseaux (LPO), Camille Doutriaux-Poulet « Du vent dans mes valises » (bijoux et objets fait main en cuirs upcyclés), Marion Mascret « Perles et Cotons » (pochettes et sacs confectionnés en tissus) et le Groupement des éleveurs de mouton de Ouessant (GEMO).

“ On ne pensait pas apprendre autant de choses sur les plantes... et les moutons ! ”

UN VISITEUR

Le rendez-vous des amoureux du patrimoine

Les **20 ET 21 SEPTEMBRE 2025**, La Chartreuse de Neuville ouvrait grand ses portes comme chaque année à l'occasion des Journées Européennes du Patrimoine. Plus de mille cinq cents visiteurs ont franchi le porche pour profiter de deux jours riches en animations :

- Visites libres à travers l'église, le grand cloître, la bibliothèque, les chapelles ou les jardins, aux côtés de nos guides passionnés narrant l'histoire, le présent et le futur de la Chartreuse de Neuville ;
- Découverte ludique de l'imprimerie des chartreux autour d'une démonstration sur une ancienne presse, animée par deux bénévoles ;
- Flânerie aux jardins et rencontres avec toute l'équipe des jardiniers - salariés, bénévoles et services civiques - pour échanger, apprendre et partager conseils et astuces... sans oublier le fameux jeu du « pesée de plantes » qui a amusé plus d'un visiteur ;
- Déambulation au cœur des cinq expositions installées dans le monastère et ses jardins et rencontre avec Helix atelier, pour découvrir l'art de la vannerie ;
- La traditionnelle chasse aux trésors pour les enfants, sur l'histoire du monastère et des jardins.

Le dimanche, nous avons eu le plaisir de recevoir le plateau de la radio RCF Hauts-de-France pour une émission spéciale en direct de l'événement : 1h30 d'émission pour parler de *La Chartreuse d'hier et d'aujourd'hui*, aux côtés de membres de l'équipe salariée et d'acteurs du territoire, venus prendre le micro pour nous raconter le lieu, son histoire, ses activités et son ancrage au territoire.

Podcast à retrouver sur [rcf.fr](https://www.rcf.fr)





Faire converger les forces vives du territoire :

La soirée annuelle des cadres du Littoral !

« Le potentiel insoupçonné de la vulnérabilité » par Alexandre Fayeulle et François-Xavier Maigre

Le **16 SEPTEMBRE 2025**, le Catalyseur de la Chartreuse de Neuville organisait la soirée de rentrée d'accueil des cadres du Littoral - Côte d'Opale - Audomarois - Baie de Somme : cent soixante personnes de tout horizon professionnel rassemblées grâce à la mobilisation de nos partenaires, CJD, MEDEF, CA2BM, CCI Littoral Hauts-de-France et Réseau Entreprendre Côte d'Opale ! Cette année, nous avons souhaité inciter au changement de regard sur une thématique qui nous est chère à la Chartreuse de Neuville : la vulnérabilité. Et si elle était une force insoupçonnée plus qu'une faiblesse ? Dans un monde où la performance est souvent mise à l'honneur, quelle place redonner à nos fragilités ? Cette problématique est au cœur de l'engagement de la Chartreuse de Neuville et c'est pourquoi nous avons choisi d'ouvrir cette soirée par une conférence d'**Alexandre Fayeulle**, entrepreneur, Président fondateur d'Advens (cybersécurité et impact social) - et **François-Xavier Maigre**, auteur et communicant, directeur éditorial au sein du cabinet No Com.

Une soirée qui visait aussi à favoriser le croisement des réflexions et la convergence des forces entre dirigeants, d'entreprises mais aussi d'organisations publiques ou associatives qui ont du mal à recruter, attirer ou maintenir des cadres sur le territoire. Une de leurs difficultés est la moindre visibilité, sur un vaste territoire rural, de la dynamique entrepreneuriale et de l'offre éducative et de loisirs mais aussi la nécessité, pour certains conjoints recherchant un travail, d'être connectés à d'autres réseaux professionnels. Pour répondre à ce besoin et « réunir pour réussir », la Chartreuse de Neuville apporte un cadre d'exception et son réseau multiple, entrepreneurial mais aussi public, culturel, de santé et social lié à la diversité de ses activités, créant ainsi les conditions propices pour accueillir les cadres du territoire. **Différents acteurs ont ainsi pu présenter leur offre au fil d'une visite guidée du monastère, autour des thèmes de l'éducation, de l'accompagnement entrepreneurial et les clubs d'entreprise ou l'offre culturelle et sportive.**

Le cocktail dînatoire, concocté par Côte d'Opale Gourmande, association de valorisation de notre gastronomie par des chefs et producteurs d'exception, évidemment délicieux, et la musique du groupe « Jazz'Op », mené par Hervé Vanderhaegen, un des administrateurs de l'association, ont créé une ambiance chaleureuse et facilité les échanges. Un franc succès couronné par des témoignages enthousiastes à la fois des intervenants et des participants. Rendez-vous l'année prochaine !

“
Merci et bravo pour l'évènement organisé hier. C'était un très bon moment. La conférence était top, le lieu est formidable et l'objet de cette rencontre fait sens pour moi.
”

EUGÉNIE DUTHILLEUL, PARTICIPANTE

Club mécène : célébrer l'entrepreneuriat en milieu rural

Le **2 AVRIL 2025**, s'est réuni à la Chartreuse de Neuville le Club des mécènes et donateurs autour de l'avenir de l'entrepreneuriat en milieu rural. Dès les premiers instants, l'ambiance était à la fois conviviale et stimulante. Eric d'Engenières, Directeur des programmes de la Fondation Entreprendre, a embarqué le public dans un récit passionnant : celui du programme *Entreprendre la Ruralité*, ses ambitions audacieuses, ses réussites concrètes et les perspectives qu'il ouvre.

Puis la table ronde a stimulé les échanges : porteurs de projets, collectivités et acteurs engagés ont partagé avec énergie leurs expériences de terrain et visions d'avenir. Parmi les intervenants : **Florian Grare** (Atelier Céramique Régnier), **Joël Davesne** (maire de Marles-sur-Canche), **Marion Leporcq** (Des Rêves Faïencerie), **Hombeline Cardin** (Helix Atelier), **Louise Chabert** (Bois de Chez Vous) et **Ludivine Leuillet** (La Maison de l'Harmonie).

La discussion a pris de l'ampleur lors d'un échange direct avec **la Fondation Entreprendre et la Chartreuse de Neuville** autour des propositions du Livre Blanc pour l'entrepreneuriat de territoire, un moment riche en idées pour repenser l'innovation et la coopération en zones rurales. En guise de conclusion, un cocktail dînatoire a prolongé les discussions des trente-sept participants dans la bonne humeur, favorisant de nouvelles connexions entre donateurs, partenaires et entrepreneurs porteurs d'avenir.



LA VIE DE L'ASSOCIATION

Le conseil d'administration

BUREAU



Président
Alain DENIZOT
(Membre Fondateur)



1^{ère} Vice-Présidente
Thérèse LEBRUN
(Membre Fondateur)



2^e Vice-Président
Bruno COUSEIN
(CA2BM,
Membre Public/
parapublic)



Trésorière
**Nathalie
DUPUIS-HEPNER**
(Membre Actif)



Trésorier adjoint
**Christophe
BONDUELLE**
(Membre Fondateur)



Secrétaire
Christophe LE BARS
(Membre Personnalité
qualifiée)

AUTRES ADMINISTRATEURS MEMBRES FONDATEURS



**Laetitia
COINTEMENT**



Hervé COISNE



Benoît CALLIEU



**Anne-Gaëlle
CHARVET**

AUTRES ADMINISTRATEURS PUBLICS/PARAPUBLICS



**Isabelle
FRADIN-THIRODE**
(Sous-Préfète, État)



Ghislain TÉTARD
(Région
Hauts-de-France)



Blandine DRAIN
(Département
du Pas-de-Calais)



Olivier DEKEN
(Mairie de
Neuville-sous-
Montreuil)



Patrick Ducrocq
(CCI Littoral
Hauts-de-France)



Daniel FASQUELLE
(Agence d'attractivité
Opale&Co)

AUTRES ADMINISTRATEURS PERSONNALITÉS QUALIFIÉES



Philippe BOUCEY



Eric DELEBARRE



**Hervé
VANDERHAEGEN**

AUTRES ADMINISTRATEURS MEMBRES ACTIFS



Dominik BAUDOUX



Nathalie TESTU



Patrick FONTEYNE

L'équipe opérationnelle

L'ÉQUIPE SALARIÉE



Alexia NOYON
Directrice
générale



Pia GALLORO
Directrice adjointe
artistique et
culturelle



Amandine MANIER
Responsable
administrative et
financière



Baptiste DUFOR
Responsable des
jardins et des
espaces verts



Myriam KARAMAN
Responsable
communication,
mesure d'impact
& coordinatrice
formation, insertion
et suivi Qualiopi



**Stéphanie
PUISSESSEAU**
Responsable
de production
patrimoniale et
artistique



Delphine HUBO
Responsable du
Catalyseur



Luc DEGAIN
Responsable médiation
et développement
des publics



**Sébastien
VANDEVILLE**
Régisseur et
maintenance



Florence DELVIGNE
Assistante comptable
et commerciale



Simon DUCROCQ
Jardinier



Adrien ROHART
Agent régie et
événementiel



Lola FOLLET
Assistante
administrative et
communication

COMPLÉTÉE
PAR



Nathalie CUVELIER
Chargée de mission
répét



**Grégoire
TOULEMONDE**
mécénats territoriaux
TPE/PME et
donateurs particuliers

Les personnes fragilisées impliquées sur le site

Un grand merci également à toutes les personnes, adultes ou jeunes venus de structures d'accompagnement du territoire, qui contribuent chaque semaine à l'entretien des jardins ainsi qu'à l'entretien et à la logistique du lieu : le SSR (Soins de Suite et de Réadaptation) en Addictologie du CHAM (à Hesdin), l'Institut Médico-Éducatif Les Saules, le SAJ (Service d'Accueil de Jour) Le Halloy, les ESAT de Berck-sur-mer et Étaples-sur-mer.

Nous remercions également les trente-quatre jeunes qui se sont impliqués aux côtés de l'équipe tout en se formant et/ou découvrant de nouveaux domaines d'activités : stagiaires, alternants, bénévoles ou volontaires en mission deservice civique, présentés individuellement en page 35.



Notre équipe vit, s'accroît et se renouvelle !

Le conseil d'administration

Marc Verly a décidé, après quinze ans, de quitter le conseil d'administration de l'association. Nous le remercions pour son investissement professionnel et personnel important au service du développement dès les débuts du projet.

Hervé Knecht, ancien président de l'association de 2014 à 2016 a choisi de ne pas renouveler son mandat d'administrateur souhaitant désormais profiter pleinement des siens. Nous le remercions chaleureusement pour son engagement aux côtés de la Chartreuse de Neuville.

Nous remercions également **Franck Poulain** pour son engagement, celui-ci ne renouvelant pas son mandat de membre titulaire à la CCI Littoral Hauts-de-France.

Notre conseil d'administration a eu le plaisir d'accueillir deux nouveaux administrateurs, proches de l'association depuis plusieurs années :

Nathalie Testu, habitante du territoire, très attachée à la Chartreuse de Neuville, qui s'est notamment investie en 2025 pour créer la brocante et développer notre boutique.

Eric Delebarre, ancien commissaire au compte de l'association, désormais à la retraite depuis deux ans.

Nous les remercions tous pour ce bel engagement à nos côtés, apportant chacun leurs compétences, idées et valeurs.

L'équipe opérationnelle

Après plus de huit ans à nos côtés, **Nathalie Cuvelier**, qui a développé, en qualité de prestataire, les actions menées par l'association auprès des aidants et des personnes fragilisées qu'ils accompagnent et réalisé nombre d'interviews des intervenants de nos rencontres annuelles ou thématiques, a choisi de passer le relais. Nous la remercions infiniment pour tout ce qu'elle a construit dans ces domaines, y apportant toute sa rigueur, son écoute des besoins des bénéficiaires ou des personnes interviewées, ainsi que ses qualités humaines et rédactionnelles.

Après un an et demi, **Pia Galloro**, directrice adjointe artistique et culturelle a souhaité quitter notre association pour s'investir sur d'autres projets. Nous la remercions chaleureusement pour son investissement et lui souhaitons joie et réussite dans ses prochains engagements.

Bienvenue à **Lola Follet**, qui a rejoint l'équipe en avril 2025 en qualité d'assistante administrative et de communication.

Nous remercions vivement **Céline Dourbias** qui a fourni une aide précieuse à l'équipe d'accueil pour terminer la saison.



À NOS BÉNÉVOLES, MERCI !

Nous tenons cette année encore à remercier vivement l'ensemble de notre équipe de bénévoles qui nous a apporté une aide particulièrement précieuse !

Parmi ceux-ci :

Dans les jardins : Thérèse CAMBIER, Arlette SENARD, Monique VASSEUR, Christine et Alexis ROUSSEL, Véronique LECART, Stéphane BOYEZ, Jean-Marc POURRE, Frédéric FLORIN, Patrice et Cathy PALUSZEWSKI, Ludovic GARY, Pascale LANCIAU, Jean-Marc NYS, Sébastien LABOURDETTE, Virginie VAMBRE, Claudia GABLER.

Pour les visites guidées, les ateliers, les animations, les événements : Christiane GANDON, Guy DELATTRE, Loïc CALOIN, Benoît PARMENTIER, Michelle PECQUEUX, Luc CAMBIER, Nathalie DEGRILLASSE, Jocelyne DEL CONTE, Amélia CUVELLIER, Marie-Claire VANDERHAEGEN, Louis et Olivier BOCCANFUSO, Nadine DELVALLET, Patrick OLIVIER, Amandine DUFOUR, Zoé LEVIVIER, Louise DUGAST, Barnabé PLEE, Julie LABOURDETTE, Rémi BEAUGRAND, Florent HUBO, Marie-Catherine DENNISTON, Marion MASCRET, Camille DOUTRIAUX, Marie BOUVELLE, Jean ROSSI, Nadine DAUBEUF, Danièle OLIVIER, Patrice VAN PAEMEL.

En 2025, la Chartreuse de Neuville a aussi pu compter sur l'accompagnement bénévole d'experts, de coaches et de mentors pour soutenir les entrepreneurs de territoire ou en rebond dans le cadre du Catalyseur des Possibles comprenant l'Antenne 60 000 rebonds qu'elle anime.

Nous remercions Hervé VANDERHAEGEN, Christophe BOUCHEZ (président de l'Antenne), Dominique FRETE, Philippe BOURRIER, Jean-Louis SCHOLLER, Florence LEVAIN, Christophe LE BARS, Clémentine LEFORT, Dominique BYL, Michelle FILLIETTE, Jean GRARE, Hélène MALARD (union locale experts comptable), Eugénie DUTHILLEUL (Performance Pro), Claire LASUEN (Callieu Avocats). Leur engagement a été essentiel au succès de cette année.

De manière plus ponctuelle mais tout aussi utile, nous remercions également chaleureusement la quarantaine de contributeurs bénévoles, aux profils très différents, publics, privés, associatifs ou simples citoyens, qui participent et nourrissent de leurs savoirs, expertises et réseaux, les questions traitées à l'occasion des commissions thématiques : Projet du Centre culturel de rencontre, Travaux, formation et insertion, Catalyseur des Possibles.

Moment convivial & printanier : le repas des bénévoles

Le **26 AVRIL 2025**, équipes salariée et bénévoles, jeunes « alumnis » de La Chartreuse de Neuville et administrateurs avaient la joie de se retrouver pour entamer la saison dans une ambiance joyeuse et chaleureuse.

Après un repas convivial autour d'une savoureuse paëlla, place à un moment empli de grâce pour la cinquantaine de personnes réunies avec un concert proposé par le **chœur religieux Antoine Coppée**. La journée fut aussi l'occasion de mobiliser les forces vives de l'association avec la présentation de la programmation 2025 et des missions offertes à nos bénévoles. Bravo et merci à toutes et tous !





La Chartreuse est à vous !

La Chartreuse de Neuville est un espace qui conjugue plusieurs usages : en complément des visites touristiques, le monument peut servir aussi à **l'organisation de réunions, séminaires, conférences ou colloques**. C'est un lieu propice pour :

- Nourrir les échanges, l'inspiration et la fédération de vos équipes grâce aux ateliers et rencontres organisés avec d'autres acteurs et partenaires : experts, artistes, auteurs, entrepreneurs, institutions publiques, citoyens, jardiniers ;
- Prendre du recul et le temps de la réflexion stratégique, de l'analyse et de la médiation, dans un cadre calme et apaisant, avec la possibilité d'être accompagné ou formé sur des sujets spécifiques.

Un lieu atypique dont la singularité est perçue et valorisée par les participants:

“
Mille mercis pour la qualité de l'organisation de l'accueil de notre équipe, dans le cadre de notre séminaire. Cette séquence a été très appréciée, la visite, les interventions, la dégustation et surtout, votre générosité et hospitalité.
”

MOHAMED HADJI - BPI FRANCE

Merci à tous les acteurs qui nous ont fait confiance en 2025 pour accueillir leurs séminaires et réunions de groupe. Parmi ceux-ci : BPI, AG2R La Mondiale, Tereos, UGECAM La Moillère, CER France, Etablissements Macquet pour la Direction Régionale Nord du groupe Carrefour, ESSM Le Portel Côte d'Opale, Konica Minolta Business, APM, Westhoek, Habitat Hauts-de-France et le groupement BNI de Montreuil-sur-Mer.



Événements privés pour les particuliers

Particuliers séduits par le caractère et l'esprit des lieux, l'équipe de la Chartreuse de Neuville vous accueillera dans des espaces uniques, intérieurs et extérieurs, et s'adaptera à vos projets pour qu'ils deviennent des souvenirs inoubliables ! En 2025, trois mariages et une communion se sont déroulés à la Chartreuse de Neuville.

Tous sont enthousiasmés par la beauté des lieux, la disponibilité et l'accueil de l'équipe.



LA CHARTREUSE DE NEUVILLE D'HIER À AUJOURD'HUI : UNE HISTOIRE RICHE À TRAVERS LE TEMPS

Un article rédigé par Michel Picard - Mathéo Gorlier - RCF Hauts de France, le 22 septembre 2025 - Modifié le 23 septembre 2025



Ici chez vous • Hauts de France
Chartreuse de Neuville 1/3 : D'hier à aujourd'hui, 700 ans d'histoire !

ÉCOUTER (31 MIN) VOIR LES ÉPISODES

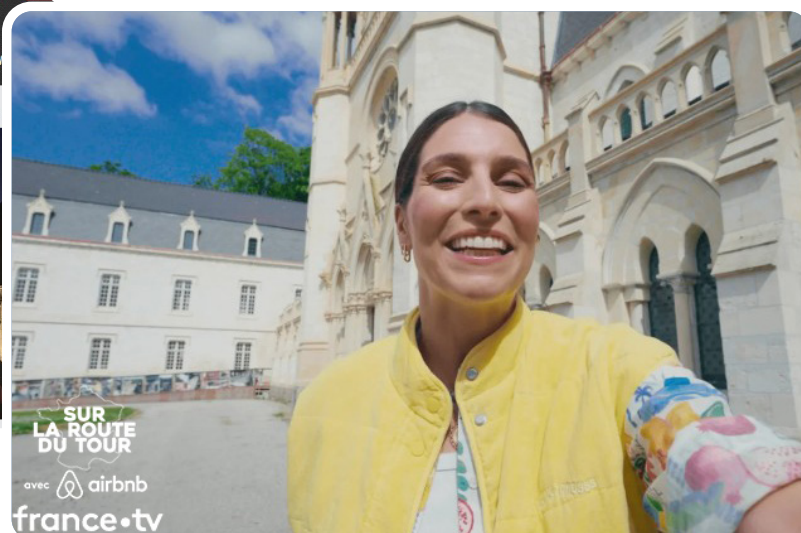
A l'occasion des Journées du patrimoine, RCF Hauts-de-France a délocalisé son studio à la Chartreuse de Neuville. L'occasion, avec des acteurs de ce lieu emblématique du Montreuillois, d'une découverte de son mouvementée.



Initiative Lancer son affaire à la campagne

Vivre à la campagne peut parfois effrayer au moment de lancer son affaire ou d'en reprendre une. La Fondation entreprendre vient de publier un livre blanc pour aider les audacieux.

Nicolas Maviel
« LA GENÈSE de ce livre blanc, intitulé Entreprendre la ruralité, repose sur deux constats que nous avons faits à la Fondation entreprendre.
Chartreuse de Neuville. Des spécialistes de ces actions. Ces expérimentations nous ont permis de trouver des faisceaux convergents même si en fonction des territoires.
la ministre déléguée chargée de la Ruralité, Françoise Gatel, le mois dernier, a donc vocation à devenir le socle pour tout entrepreneur qui souhaite se lancer dans ce type



La revue médias

De nombreuses parutions presse ont émaillé 2025, parmi elles citons notamment :

- « **Sur la route du Tour** », un format court de deux minutes proposé par France Télévision en partenariat avec Airbnb pour mettre en lumière les joyaux des territoires à découvrir au passage de l'épreuve mythique du Tour de France. Un reportage largement diffusé sur plusieurs chaînes du groupe France Télévisions ;
- **De magnifiques vues aériennes du site sur nos écrans de télévision à l'occasion du passage du Tour de France** par la commune de Neuville-sous-Montreuil ;
- **Une couverture nationale pour l'entrepreneuriat de territoire avec deux très beaux articles parus dans Le Parisien, Le Parisien Écho et Aujourd'hui en France**, avec un focus sur le programme « Entreprendre la Ruralité », et la revalorisation de la céramique de Desvres accompagnée par La Chartreuse de Neuville ;
- **Le plateau RCF Hauts-de-France délocalisé à La Chartreuse de Neuville** à l'occasion des Journées Européennes du Patrimoine pour des échanges riches et variés dans un format 1h30 : la parole était donnée à plusieurs membres de l'équipe salariée et des acteurs du territoire, pour évoquer La Chartreuse de Neuville, son histoire, sa vocation contemporaine et sa vie dans le territoire ;
- **Un reportage France 3 Régions à l'occasion des célébrations des 150 ans** de La Chartreuse de Neuville : un focus sur la reconstruction du lieu et son architecture, et aussi sur les partenaires du territoire impliqués dans les parcours de visites dédiés à Clovis Normand.

Janvier 2025 :

- 26/01/2025 – Actu.fr : « Ce monument âgé de 700 ans est l'un des plus remarquables du Pas-de-Calais »

Mars 2025 :

- 13/03/2025 – La Voix du Nord : « On recrute de jeunes talents pour une grande soirée à la Chartreuse de Neuville le 17 mai »
- 18/03/2025 – Les Echos Entrepreneurs : « Ruralités : des propositions pour créer et développer des entreprises à la campagne »
- 26/03/2025 – La Voix du Nord : « *La vie des hommes infâmes*, tourné à La Chartreuse de Neuville, projeté à Montreuil samedi »
- 28/03/2025 – La Croix du Nord : « *L'ancienne chartreuse artésienne suscite de plus en plus de vocations* »

Avril 2025 :

- 05/04/2025 – La Voix du Nord : « La Chartreuse de Neuville a lancé une nouvelle saison culturelle sous le soleil »
- 08/04/2025 – Aujourd'hui en France : « Lancer son affaire à la campagne »
- 09/04/2025 – Weo Tv : « Patrimoine d'exception : la Chartreuse de Neuville »
- 09/04/2025 – Le Parisien et Le Parisien Echo : « Lancer son entreprise en milieu rural, c'est possible avec la Fondation Entreprendre » et « Dans le Pas-de-Calais, la céramique Herbeau travaille pour Robert De Niro et Jennifer Lopez »
- 21/04/2025 – La Voix du Nord : « Rosalie Lowie, une écrivaine de la Côte d'Opale à La Chartreuse de Neuville ce jeudi »

Mai 2025

- 09/05/2025 – Radio 6 : « La Chartreuse de Neuville propose une programmation culturelle riche pour cette saison »
- 17/05/2025 – Le Journal de Montreuil : « Neuville-sous-Montreuil : Visitez la Chartreuse autrement ce samedi avec des jeunes talents »
- 19/05/2025 – La Voix du Nord : « Neuville-sous-Montreuil : les jeunes talents très fiers de se produire à La Chartreuse de Neuville »
- 20/05/2025 – RMC : « Choose France : 24 projets touristiques vont être présentés aux investisseurs du monde entier »
- 24/05/2025 – La Voix du Nord : « Après le sommet international Choose France, des retombées concrètes attendues à Neuville et Rang-du-Fliers »
- 28/05/2025 – Les Echos du Touquet : « Neuville-sous-Montreuil : Hippolyte Girardot proposera une lecture d'un roman de Pierre Lemaître le jeudi 5 juin »

Juin 2025 :

- 03/06/2025 – Le Journal de Montreuil : « Neuville-sous-Montreuil : une heureuse lecture d'Hippolyte Girardot »
- 03/06/2025 – La Voix du Nord : « Jeudi, l'acteur Hippolyte Girardot lira un texte de l'écrivain Pierre Lemaître à La Chartreuse de Neuville »
- 05/06/2025 – La Voix du Nord : « Le Rangeois Marcel Félix sera en dédicaces à Montreuil et à la Chartreuse de Neuville »
- 07/06/2025 – La Voix du Nord : « Hippolyte Girardot a attiré son public lors d'une lecture à La Chartreuse »
- 12/06/2025 – La Voix du Nord : « Le champion du monde de l'orthographe à la Chartreuse de Neuville pour une dictée ce samedi »

Juillet 2025 :

- 09/07/2025 – La Voix du Nord : « Et si vous dansiez sur la scène de La Chartreuse de Neuville avec le Ballet du Nord, samedi ? »
- 22/07/2025 – Radio France : « Pas-de-Calais : Festival Bluesin'août, au cœur d'un ancien monastère »
- 26/07/2025 – Le Journal de Montreuil : « Cinéma thématique et de plein air à La Chartreuse de Neuville »

Août 2025 :

- 01/08/2025 – revue Jardins des Hauts-de-France : Portrait « Les jardins vivants de La Chartreuse de Neuville »
- 05/08/2025 – Radio 6 : « Les Cinétoiles de retour mercredi à La Chartreuse de Neuville »
- 12/08/2025 – La Voix du Nord : « Neuville-sous-Montreuil : la mexicaine Kendy Rivera fait revivre l'histoire de la Chartreuse »
- 13/08/2025 – Le Journal de Montreuil : « Neuville-sous-Montreuil : la mexicaine Kendy Rivera fait revivre l'histoire de la Chartreuse »
- 13/08/2025 – La Voix du Nord : « Le Bluesin'août festival en est déjà à sa 17e édition et il a encore des surprises à offrir »
- 14/08/2025 – Le Journal de Montreuil : « Neuville-sous-Montreuil : le blues retrouve ses quartiers à la Chartreuse les 15 et 16 août »
- 27/08/2025 – La Voix du Nord : « Chartreuse Circus, le festival des arts du cirque et de la rue, c'est ce samedi »

Septembre 2025 :

- 11/09/2025 – France 3 Régions : « 150 ans après sa reconstruction, La Chartreuse de Neuville célèbre son architecte, Clovis Normand »
- 11/09/2025 – La Voix du Nord : « Samedi, la Chartreuse de Neuville fête le 150e anniversaire de sa reconstruction et met Clovis Normand à l'honneur »
- 15/09/2025 – La Voix du Nord : « Les descendants de Clovis Normand sont venus du Canada pour les 150 ans de la reconstruction de la chartreuse de Neuville »
- 22/09/2025 – radio RCF Hauts-de-France : « La Chartreuse de Neuville d'hier à aujourd'hui : une histoire riche à travers le temps »

À nos donateurs et partenaires, merci !



Imprimeur : **Aprim'Henry (Montreuil-sur-Mer)**
Responsables de publication : **Alain Denizot et Alexia Noyon**
Coordinatrice de publication : **Myriam Karaman**
Mise en page : **Lola Follet**

Contributeurs (textes et photos) : **Nathalie Cuvelier, Luc Degain, Florence Delvigne, Simon Ducrocq, Baptiste Dufour, Delphine Hubo, Amandine Manier, Stéphanie Puisseuseau**

Crédits photos : © **Alexandre Ghestem - charlistudio.com (Lille)**, © **Yann M. www.yannmignonet.com**, © **Sky Picture - sky-picture.com**, © **Jean-François Tourniquet**, © **Kendy Rivera**, © **Marie-Christine M. (@mariechristinemt)**, © **Association Écrivains des Hauts-de-France**, © **Ensemble Les Lunaisiens**, © **Lycée E.Woillez**, © **Réjane Sourisseau**, © **Raymonde Hagneré**, © **Nathalie Testu**, © **Luc Cambier**

Édité par l'Association de préfiguration de la Fondation Chartreuse de Neuville en novembre 2025
Siret 504 151 40800011
Document non contractuel

NOS PARTENAIRES

numéraires, en nature ou en prestations

DONATEURS PARTICULIERS



PARTENAIRES FONDATEURS



PARTENAIRES BÂTISSEURS



PARTENAIRES ACTIONS



PARTENAIRES RÉSEAUX



LA CHARTREUSE DE NEUVILLE

LE PATRIMOINE DES POSSIBLES



1 allée de la Chartreuse - 62170 Neuville-sous-Montreuil
03 21 06 56 97 - association@lachartreusedeneuille.org
lachartreusedeneuille.org