

LA CHARTREUSE
DE NEUVILLE

7

1

0

2



EDITO

Ces 10 ans d'investissement sans relâche pour faire renaître la Chartreuse de Neuville grâce à un attelage privé-associatif-public inédit ont porté leurs fruits. Au printemps, nous avons ainsi eu la joie de célébrer deux étapes

essentielles : le lancement du chantier de restauration et la labellisation, par le Ministère de la Culture, de la Chartreuse de Neuville en Centre Culturel de Rencontre au service de l'innovation sociétale et artistique des territoires. Ce modèle inédit d'entrepreneuriat à impact économique, social et culturel de 3 entités dont les codes, les buts et les méthodes de fonctionnement sont très différents, a démontré sa pertinence. Il est également inspirant pour sauver d'autres monuments avec sens et pérennité. Nous devons ce succès à l'implication attentive et à la volonté farouche de chacun de ces partenaires privés, publics et associatifs.

Au-delà de ceux-ci, rien n'aurait été possible sans le soutien indéfectible de nos mécènes, dont certains sont à nos côtés depuis le début, et celui de nombreux donateurs particuliers qui ont eu foi dans cette aventure et ont mis leurs moyens, quels qu'ils soient, à son service. Qu'ils en soient ici mille fois remerciés.

Ajoutons à cette liste de «héros» de la Chartreuse de Neuville, les bénévoles qui quotidiennement nous ont permis de fonctionner, d'ouvrir le monument au public, de proposer des ateliers jeune public, des ateliers et des formations d'insertion sociale et professionnelle, une programmation culturelle, des rencontres annuelles, des voix au chapitre, des séminaires, de faciliter l'émergence et l'expérimentation de projets inclusifs, d'accueillir des résidences d'artistes et d'auteurs, de développer de remarquables jardins, en un mot, de ressusciter la Chartreuse de Neuville.

Merci.

Le chantier installé en septembre 2016, plus grand chantier monument historique de France, qui a déjà considérablement restauré certains espaces, n'est que le début du chemin. Nous comptons encore sur vous pour en atteindre la fin et avons le plaisir de vous présenter dans ce cahier la rétrospective de cette année.

Bienvenue dans ce lieu atypique de respiration, de rencontres improbables et de regards croisés,

Jean-Paul Delevoye, Président et toute l'équipe de la Chartreuse de Neuville

"Nous trouverons un chemin... ou nous en créerons un."

Hannibal / La Traversée des Alpes - 212 av.JC



LA CHARTREUSE
DE NEUVILLE

Centre Culturel de Rencontre Européen
au service de l'innovation sociétale
et artistique des territoires

2017

SOMMAIRE

- 3 • **LE CHANTIER DE RÉNOVATION**
- 3 • **LE PAVILLON DE TRANSITION**
- 5 • **DES MURS DU PASSÉ AUX ESPACES DE L'AVENIR**
- 5 • LES RENCONTRES DE LA CHARTREUSE 2017
- 7 • INAUGURATION DU CHANTIER DE RÉNOVATION
- 9 • **CRÉATION ET PATRIMOINE**
- 9 • OUVERTURE AU PUBLIC
- 9 • PRÉFACE THÉÂTRALE
- 9 • SERVICE ÉDUCATIF
- 9 • FESTIVAL UNSS
- 11 • **PROGRAMMATION**
- 11 • VOIX AU CHAPITRE
- 13 • BLUES'IN (A) OUT
- 13 • JARDINS EN SCÈNE
- 15 • MUSICA NIGELLA
- 15 • JOURNÉES EUROPÉENNES DU PATRIMOINE
- 15 • RENDEZ-VOUS AUX JARDINS
- 17 • **RÉSIDENCES**
- 17 • UNI'SON
- 17 • FRANCK ADAM
- 17 • JE CHERCHE ENCORE
- 17 • CARMEN MARIA CASTANEDA DIAZ
- 19 • ADNAN KITY
- 21 • **ÉCOSYSTÈME D'INNOVATION SOCIÉTALE**
- 21 • CONNECTER ET PARTAGER
- 21 • LES RENCONTRES DE LA CHARTREUSE 2018
- 23 • ATELIERS , ACCOMPAGNEMENT DE SÉMINAIRES
- 23 • MARATHON DE L'ENTREPRENEURIAT SOCIAL
- 23 • SOIRÉE DES AMBASSADEURS DE LA CHARTREUSE
- 25 • FACILITER ET EXPÉRIMENTER
- 25 • L'EXCUBATEUR : LES PROJETS FACILITÉS
- 27 • **FORMATION ET INSERTION**
- 27 • TRACES D'AVENIR
- 27 • LE CHANTIER DE FORMATION UGECAM
- 29 • **RESSOURCES HUMAINES**
- 31 • **VOUS SOUHAITEZ**

LE CHANTIER DE RÉNOVATION

LE PLUS GRAND CHANTIER MONUMENT HISTORIQUE DE FRANCE ACTUEL
ET SES ACTIONS DE FORMATION ET D'INSERTION

L'avancée des travaux fut spectaculaire cette année !

Le clos et couvert de la totalité des 24 ermitages du Grand Cloître, commencé en septembre 2016, est achevé : couvertures, charpentes, vitraux, huisseries et maçonneries extérieures ont retrouvé leur lustre d'antan.

Entre Mars et Novembre 2017, c'est la Chapelle des familles, dont 80% des pierres et charpentes ont été remplacées, qui a pu être sauvée. Ces travaux ont pu être lancés grâce aux dons qui ont complété des mécénats de fondations. Merci à tous ces donateurs !

Cette partie du chantier a nécessité des techniques très particulières, dont l'étalement des voûtes des chapelles Saint-Hugues et de l'oratoire Saint-Louis. Elle a permis à quatre jeunes en apprentissage en maçonnerie et à deux jeunes charpentiers de se former à des savoir-faire artisanaux rares. La couverture se termine également.

2018 verra la cour d'honneur et les espaces communautaires se couvrir d'échafaudages pour achever les travaux de clos et couvert tandis que les entreprises en charge de l'aménagement intérieur, du gros œuvre, des lots techniques et des VRD vont prendre leurs quartiers dans les ermitages.

L'Association recherche encore 3,5 Millions d'euros pour mener à son terme le chantier.

Le chantier de la Chartreuse, c'est aussi un chantier ouvert au public. Les visites trimestrielles de chantier à destination des habitants du territoire, des jeunes et des personnes fragilisées spécialisées dans le bâti (31 mars 2017) ont connu un très grand succès. La visite de l'atelier de pierre de taille de l'entreprise Chevalier a permis à nos mécènes et donateurs de découvrir ce métier d'art.

Nous continuerons à proposer ces visites tout au long du chantier qui devrait encore durer 3 ans. La prochaine visite est prévue mi-décembre autour des futurs espaces de formation.

Le clocher de l'horloge est la prochaine étape de restauration.
Pour la lancer, nous avons besoin de vos dons et mécénats.
Alors n'hésitez pas, participez, vous aussi,
au sauvetage et au nouveau destin de la Chartreuse !

LE PAVILLON DE TRANSITION

UN ACCÉLÉRATEUR DE L'AMBITION DE LA CHARTREUSE PENDANT LE CHANTIER

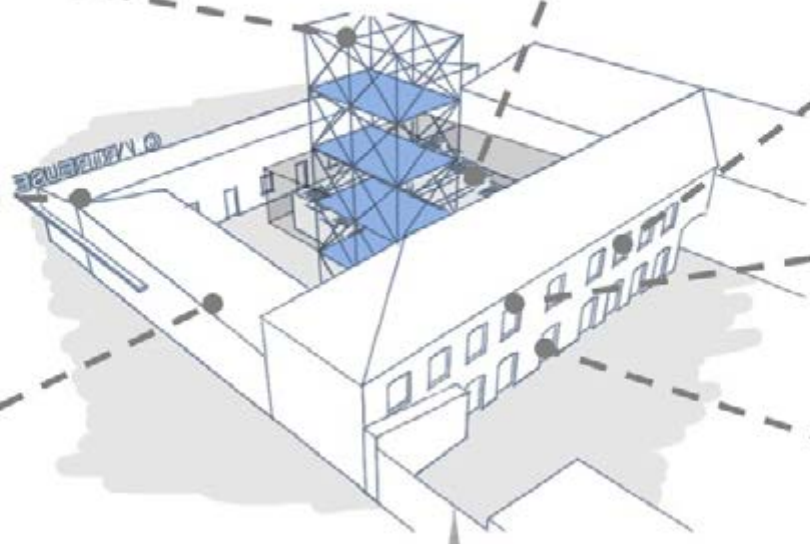
Continuer de déployer les activités de la Chartreuse de Neuville pendant les 3 ans restant de chantier, tel est le défi proposé par la société Octave et Cyprien.

Dans le cadre d'un mécénat de compétences, les trois fondateurs de cette start-up ont imaginé et conçu le cahier des charges d'un pavillon temporaire contemporain adossé aux dépendances de la Chartreuse. Il s'appuiera sur l'histoire du site mais se distinguera par une approche architecturale contemporaine et artistique.

Ce pavillon de transition se situera au niveau de la Cour de la Menuiserie. En résonance avec l'architecture cartusienne, il sera composé d'une Maison Basse (locaux techniques), d'espaces communautaires (salles de conférences, d'expositions, ...) et d'une Maison Haute (espaces de travail et de recherches).

Pour permettre une visibilité sur l'ensemble des travaux de restauration de la Chartreuse, un belvédère est prévu.

Le financement de ce pavillon est inclus dans les 3,5 M€ à rechercher pour finaliser le chantier de restauration de la Chartreuse.



DES MURS DU PASSÉ AUX ESPACES DE L'AVENIR

31 mars et 1er Avril 2017

Ces **2 jours** regroupaient **2 événements** :

- les Rencontres annuelles de la Chartreuse de Neuville le 31 mars
- l'inauguration du chantier de rénovation le 1er avril.

LES RENCONTRES DE LA CHARTREUSE 2017 : HABITATS ET ESPACES DE VIE, NOUVELLES APPROCHES

31 mars 2017

Ces Rencontres s'inscrivaient dans le cadre du cycle de travail de la Chartreuse de Neuville "Croissance et développements inclusifs dans un monde en mutation", en réponse au plus grand enjeu mondial identifié par le World Economic Forum à Genève en 2015 : l'exclusion sociale.

Elles nous invitaient cette année à explorer les leviers d'action pour faire vivre des communautés d'acteurs pluriels au sein d'un ouvrage bâti, d'un quartier, d'un territoire. Elles réunissaient pour la première fois acteurs adultes et jeunes des territoires.

La matinée, prospective, permettait de découvrir les visions de :

- JEAN-FRANÇOIS PARENT, Directeur du Laboratoire international de l'habitat populaire
- MATHIEU LABONNE, Directeur du mouvement Colibris et coordinateur du projet Oasis
- ANU, représentante d'Auroville, cité expérimentale en Inde, soutenue par l'UNESCO
- GENEVIÈVE ANCEL, cofondatrice des Dialogues en Humanité à Lyon puis dans le monde
- HUGUES SIBILLE, Président de la Fondation Crédit Coopératif et du laboratoire de l'ESS
- JEAN-FRANÇOIS CARON, Maire de Loos en Gohelle, en vidéo

Elle était animée par CHRISTINE QUENTIN, journaliste, et rythmée par MALIKA BELLARIBI LE MOAL, cantatrice.

L'après-midi, opérationnelle et créative, était inspirée par des ateliers de partage d'expériences innovantes :

- **Comment concevoir des espaces inclusifs ?**
MOURAD OURAL (designer et fondateur de We Think Design) / CONSTANTIN PETCOU, (co-fondateur de AAA, Atelier d'Architecture Autogérée), URBAN TACTIS (Paris)
- **Comment gouverner et gérer le quotidien d'un espace inclusif ?**
JEAN-CHRISTOPHE LEVASSOR (Directeur de la Condition Publique à Roubaix) / MICHELLE DANIÈRE (co-fondatrice de Chamarel, coopérative d'habitants intergénérationnels à Vaulx en Velin) / MARNIXE BONNIKE (La Halle au Sucre)
- **Comment inclure au sein d'un espace les personnes fragilisées et/ou exclues ?**
GILLES MONTAGNE (Pénates et Cités - AG2R La Mondiale) / FRANCK BILLEAU, (Fondateur et Dirigeant du Réseau Eco Habitat - Margny les Compiègne) / François COLTELLONI (Directeur gestion immobilière nord de VILLOGIA) / ALEXANDRE LAUBIE (Directeur de magasin Leroy Merlin).
- **Comment faciliter la vie en communauté par l'art et la médiation citoyenne ?**
MALIKA BELLARIBI LE MOAL, (cantatrice mezzo-soprano et fondatrice de l'association Voix en développement - région parisienne) / LES NOUVEAUX COMMANDITAIRES / CECILE CALE (vice-présidente de Coop-cités - Paris) / Frédéric MENARD (président de LA COURSIÈRE BOUTARIC, pôle d'entreprises créatives - Dijon)

Pour les jeunes, des ateliers d'idéation étaient proposés et animés par l'équipe d'ENACTUS France.

JEAN-PAUL DELEVOYE a conclu ces Rencontres 2017 où quelques 200 personnes d'horizons différents se sont croisées, ont échangé et travaillé ensemble.



INAUGURATION DU CHANTIER DE RÉNOVATION

1er avril 2017

Toutes les parties prenantes de la renaissance de la Chartreuse souhaitaient célébrer le lancement du chantier.

Au total, c'est près d'un millier de personnes qui participèrent à cette journée officielle, festive, éclectique et enrichissante. Sa programmation était le fruit de propositions bénévoles d'acteurs de la Chartreuse de Neuville.

Il y eut le témoignage des représentants de chacune des communautés ayant vécu dans le lieu :

- Celui de la congrégation des Chartreux avec la lecture d'une lettre du Révérend Père Dysmas, Prieur Général de L'ordre, par Christian Delafon, Président du musée de la Grande Chartreuse.
- Celui des descendants des familles belges réfugiées entre 1914 et 1918.
- Celui des anciens résidents de l'hospice-asile avec une prise de parole émue et émouvante d'Olivier Bocanfuso qui naquit à la Chartreuse.

Il y eut les discours officiels des acteurs de la renaissance

- Celui de notre association, de Jean-Paul Delevoye, Président, à Raymonde Hagneré, bénévole, en passant par Alexia Noyon, directrice et Hélène Grosset, volontaire en service civique.
- Celui des propriétaires, qui, à nos côtés croient en ce projet depuis le commencement.
- Celui des mécènes dont l'engagement tant moral que financier ne s'est jamais démenti.
- Celui des différents partenaires publics dont l'implication est essentielle.

Il y eut un buffet "*Terre et mer d'Opale*" :

Nous remercions de tout cœur les entreprises qui nous ont offert ce magnifique repas.

Il y eut un village du chantier dans lequel les entreprises en charge des travaux, Chevalier Nord, Battais Charpente, les entreprises de couverture Battais, Charles Delattre et Carré, le menuisier Vandenis, le maître-verrier Brouard, l'entreprise d'échafaudage Reatub, l'équipe de Maîtrise d'oeuvre réunie autour du cabinet d'architecte Nathalie T'Kint (Codess, SL2EC, CREIF), l'assistant à maîtrise d'ouvrage Urbavileo, le bureau de contrôle SOCOTEC, présentaient leurs métiers, leur art et en faisaient la démonstration.

Il y eut des expositions :

- "*Têtes de Chartreuse*" dans le grand cloître : alignement de plus de 200 portraits de tous ceux qui ont participé et participent toujours d'une manière ou d'une autre à la renaissance de la Chartreuse.
- "*14 Stations*" dans l'église : installation vidéo de Frédéric Touchard de 14 écrans diffusant de très courts films poétiquement surréalistes.
- "*l'architecture de la Chartreuse à travers les âges*" dans la salle du chapitre, par Lara Loose : histoire du monument replacé dans le contexte de l'architecture cartusienne.
- "*Renaissance*" dans la bibliothèque : expo-vente aux enchères au profit de la Chartreuse de Neuville d'une série d'œuvres sur les ermitages par le photographe Denis Felix.

Il y eut des conférences :

- "*Le phalanstère artistique du début du XXème siècle*" par Christophe Martin.
- "*L'architecture de la Chartreuse et son inscription dans le futur*" par Martine Valdher, Professeur agrégé à l'Université d'Artois, Bruno Bethouart, Professeur d'histoire contemporaine à l'Université du Littoral Côte d'Opale, Jacques Froissart, adjoint au maire d'Hesdin chargé du patrimoine de la ville de 2001 à 2014 et membre de la commission départementale d'Histoire et d'Archéologie, et Catherine Madoni, Architecte des bâtiments de France. Cette conférence était animée par Jean Piot, délégué de pays de la Fondation du Patrimoine pour le Pas-de-Calais.

Il y eut des spectacles :

- Lecture de textes relatant les souvenirs des anciens résidents de l'asile-hospice par Véronika Boutinova
- Ciné-concert vidéo "*Feu-Dieu*" par Frédéric Touchard et Adrien Michel.
- Et pour le bouquet final... une nouvelle édition de la IRISH NIGHT avec en concert, le retour à la Chartreuse du bouillant groupe international de musique irlandaise DOOLIN'.



CRÉATION ET PATRIMOINE

OUVERTURE AU PUBLIC

La Chartreuse de Neuville a pu rester ouverte au public toute l'année y compris pendant les travaux. Seul l'ermitage U n'a pu être visité pendant quelques mois. Les quelques 12 000 visiteurs du site ont eu la chance de constater l'avancée des travaux et d'admirer le travail des ouvriers sur les ermitages à partir d'une plate-forme installée dans le préau du grand cloître.

Les jardins, enrichis de la parcelle de légumes en voie de disparition de l'insitut Vavilov , étaient également accessibles ainsi que l'exposition « Quand la Chartreuse était belge », plus grand hôpital civil belge d'Europe.

Pendant cette période de chantier, la Chartreuse de Neuville propose des visites guidées classiques , mais également pour les groupes, des visites de chantier, des visites spécifiques sur la période de la grande guerre et des visites jeune public.

Une visite chantier trimestrielle est également proposée au grand public.

PRÉFACE THÉÂTRALE

Depuis 2 ans, la Chartreuse s'est associée à la troupe de théâtre amateur "Face & Cie" pour proposer des visites théâtralisées qui permettaient de découvrir la Chartreuse au travers de petites scènes jouées in situ. On pouvait croiser pendant la visite, un religieux prenant l'habit, l'architecte de la Chartreuse Clovis Normand, Georges Clemenceau, un soldat belge ou des patientes de l'asile-hospice.

Les travaux de rénovation ayant compliqué la circulation dans les espaces, nous avons remplacé cette visite-théâtre par une préface théâtrale sur scène qui allie le jeu des acteurs à de la projection audio-vidéo. Cette représentation de 30 minutes précède une visite historique du monastère.

Nous souhaitons développer cette proposition alliant jeu de scène et technologie numérique pour en faire une découverte plus complète et plus immersive du lieu et de son histoire. À suivre ...

SERVICE EDUCATIF

Cette année se sont près de 800 enfants et jeunes qui ont participé aux différentes activités de la Chartreuse à destination du jeune public. Dans un cadre scolaire ou de centre de loisir, les enfants ont le choix entre quatre visites thématiques : l'histoire du monastère, la grande guerre, les jardins vivriers, le chantier et sept ateliers pédagogiques : Portrait vitrail, Gutembergh, Flip book, Trombinoscope, Botanik'Art, Comm'un jardin, Parle à ma main. Ils sont accueillis par demi-journée ou journée entière avec possibilité de déjeuner sur place à l'abri.

Une centaine de lycéens, étudiants et jeunes de la mission locale ont participé aux Rencontres annuelles de la Chartreuse avec les acteurs professionnels sur le thème des nouveaux espaces de vie et de travail inclusifs. Enfin, des jeunes du CFA d'Hesdigneul , de la Maison Familiale et Rurale de Rolancourt, de la mission locale de Boulogne sur Mer et de l'association CHAM sont venus visiter le chantier et son village des artisans du patrimoine le 1er avril.

FESTIVAL ARTISTIQUE DE L'UNSS

30 mai 2017

Pendant plusieurs jours, le monastère et ses jardins ont été animés par les répétitions du festival artistique de l'UNSS : devant plus de 400 membres de leurs familles, 160 jeunes issus des associations sportives des collèges du territoire du montreuillois ont proposé 2h30 de spectacle mêlant la gymnastique, la danse, le chant, les acrobaties et la musique.



VOIX AU CHAPITRE

La Chartreuse de Neuville propose depuis juillet un nouveau rendez-vous.

C'est un rendez-vous autour de la parole : la parole que l'on reçoit, la parole que l'on donne, la parole que l'on joue.

C'est une rencontre pour parler, écouter, discuter, palabrer ... SE NOURRIR.

Il y a deux types de VOIX AU CHAPITRE :

Voix au chapitre thématique

une question est posée en résonance avec les domaines d'activité de la Chartreuse. Les participants débattent d'abord ensemble puis un intervenant invité fait part de son expérience, de ses connaissances, de sa vision, d'un message artistique ou littéraire. La discussion et les échanges reprennent ensuite entre les participants et l'intervenant.

Parmi les enjeux débattus :

- "*Comment concilier mémoire et rénovation ?*" avec Catherine Madoni (architecte des bâtiments de France).
- "*L'architecture est-elle sexuée ?*" avec Martine Valdher (Professeur agrégé à l'Université d'Artois).
- "*Comment créer des lieux de vie inclusifs ?*" avec la présentation d'Humanité par Thérèse Lebrun (Président-Recteur délégué Santé-Social de l'Université Catholique de Lille).
- "*Comment faciliter l'intégration temporaire ou pérenne des réfugiés arrivés près de chez nous ?*" avec la présentation du film créé par Adnan Kitty, réfugié irakien lors de sa résidence d'artiste à la Chartreuse.
- "*L'entrepreneuriat, une belle aventure parsemée d'obstacles ? Comment vivre l'échec éventuel ?*" illustré par une lecture de l'Or de Blaise Cendrars.
- "*Quelle place pour les femmes dans la société ?*" avec une représentation de la pièce "Les femmes ont-elles une âme ?" par la compagnie l'Embardée.

Voix au chapitre libre

ce sont les participants eux-mêmes qui prennent la parole, de 5 à 30 mn, sur un sujet de leur choix. Parmi les passions ou enjeux partagés : *la chasse au vol et la fauconnerie* (Jean-Michel Vandeville), *l'histoire du Blues* (Xavier Laune), *le poète Christian Bobin* (Michèle Olyve), *la fabrication de la bière* (Christophe Noyon), *une introduction à la généalogie* (Sonia Belynyck), *l'opéra et le travail de la voix* (Marie Vasconi), *Giotto et la Haute Renaissance* (Patrick Allindré), *le lin* (Jacques Macquart), *l'œuvre photographique de Jean-Louis Saellens* (Jean-Louis Saellens), *la métascriptophilie* (Alain Glatiny), *le 4L Trophy* (Amandine Bochant et Justine Prevot) et *l'œuvre de l'architecte André Ravereau* (François Cadiou).

La VOIX AU CHAPITRE c'est un mercredi par mois entre 19h et 22h. Elle se conclue par un buffet dînatoire convivial, l'occasion de continuer l'échange et de se nourrir doublement.

N'hésitez pas, venez parler et entendre parler de tout ou de rien, du vent, du monde, du carassin doré, du désert, de la musique, de votre musique, des gens, de l'entreprise de soi, de l'économie, de l'art, de l'artichaut, de l'architecture ...





BLUESIN'(a)OUT

19 août 2017

Xavier Laune, président de l'association Chickasaw, a souhaité cette année organiser son historique festival de blues à la Chartreuse.

Ce fut un immense succès.

Près de 800 personnes se sont donné rendez-vous dans le cadre majestueux de la cour d'honneur pour passer une soirée très chaleureuse en compagnie d'artistes de renommée internationale :

Le canadien Marc-André LÉGER, J.J THAMES des USA, THE COALMINERS venus en voisin d'Angleterre, et les merveilleuses choristes du groupe de gospel SANKOFA UNIT.

JARDINS EN SCÈNE

9 juillet 2017

C'est un festival porté par la Région Hauts-de-France dont la programmation propose des spectacles - danseurs, musiciens, comédiens ou acrobates - dans les plus beaux jardins et parcs de la région.

Cette année, ce sont les arts du cirque et de la rue qui étaient à l'honneur.

4 spectacles ont rythmé cette magnifique journée.

Les élèves de l'École du Cirque Jules Verne d'Amiens ont présenté le résultat de leur travail mêlant danse, théâtre et acrobaties en tout genre, corde, tissu aérien, mât chinois, trapèze....

Les FRÈRES TROUBOUCH ont régalé petits et grands avec un spectacle burlesque et néanmoins extrêmement physique où acrobaties à vélo, cascades et loop sonores ont littéralement mis le feu au préau du Grand cloître puisque le spectacle se concluait par un barbecue.

Quant à la Compagnie LUNATIC, son spectacle "Fileuse" fut le point d'orgue de la journée. La danse aérienne de CÉCILE MONT-REYNAUD sur les mots de la poète nationale belge LAURENCE VIELLE, dans une structure de corde de 5 mètres de haut fut un pur moment de poésie onirique.

Retrouvez cette journée sur YouTube.



MUSICA NIGELLA

3 juin 2017

Cette année, TAKÉNORI NÉMOTO (Directeur artistique) et OLIVIER CARREAU (Président), nous ont une nouvelle fois proposé une invitation au voyage, la "VOIX DES ARCANES".

En plus du concert traditionnel dans l'église, les spectateurs ont pu déambuler dans les murs séculaires immergés dans un spectacle mis en scène par la chorégraphe FRANCESCA BONATO. Cette "Voix des Arcanes" mêlait de la danse sur de la musique live alliant de la contrebasse, des violons ou des percussions, aux sonorités orientales à des installations vidéo évoquant la place du corps dans la spiritualité. Un programme qui résonnait particulièrement avec l'esprit du lieu.

Quant au concert, ce fut un moment rare et un moment de grâce. Il proposait notamment les créations mondiales d'AURÉLIEN DUMONT et d'AUGUSTIN BRAUD. Nous nous souviendrons longtemps du discours d'une contrebasse.



JOURNÉES EUROPÉENNES DU PATRIMOINE

Les 16 et 17 septembre, la Chartreuse a rassemblé 1400 visiteurs à l'occasion des Journées Européennes du Patrimoine. Elle proposait cette année, en complément de la découverte de ses espaces, une présentation de l'avancée des travaux ainsi que deux jeux de piste pour les plus jeunes.



RENDEZ-VOUS AUX JARDINS

Du 2 au 4 juin 2017

Comme chaque année, dans le cadre du festival "Rendez-vous aux jardins" du Ministère de la Culture et de la Communication, des centaines de jardiniers professionnels et amateurs ont pu découvrir ou redécouvrir les jardins de la Chartreuse.

Les prochains "Rendez-vous aux jardins" auront lieu les 1er, 2 et 3 juin 2018 sous le thème de l'Europe des jardins.





LA COMPAGNIE UNI'SON

Février 2017

Cette compagnie dédiée au spectacle chorégraphique, composée de Clothilde Tranchard, scénariste et metteur en scène, et de Akeem H.Ibrahim, interprète et chorégraphe est basée à Bourg-la-Reine.

Le projet de cette toute jeune compagnie s'intitule "*Jusqu'à L*"

"Je mène à travers *Jusqu'à L* une recherche expérimentale sur le dialogue entre un corps et la lumière. Ce duo, cette danse entre deux entités, l'être humain et la lumière, me permet de donner à celle-ci un rôle qui va au-delà de son utilité technique ... A l'ère des interrogations économiques, écologiques et sociétales sur la « nécessité » de l'éclairage public, *Jusqu'à L*, tente de changer le regard que l'on porte sur la lumière." Clothilde Tranchard.

Leur semaine de résidence à la Chartreuse de Neuville a permis la concrétisation de ce projet : une première étape est franchie pour cette jeune compagnie puisqu'elle se produira le 2 décembre 2017 à la Maison Daniel Féry de Nanterre.

FRANK ADAM

Août 2017

Résident en 2014, Frank Adam a souhaité se replonger quelque temps dans l'univers de la Chartreuse.

Il est venu travailler une semaine en août, et qui sait, il y aura peut-être une suite à l'opéra qu'il avait écrit lors de sa première résidence "Babel".

JE CHERCHE ENCORE

Juillet 2017

Cette association montreuilloise propose chaque année des résidences de création à des artistes d'horizons divers. Nous sommes heureux de nous associer à cette action en mettant les espaces de la Chartreuse à disposition de ces créateurs pour une présentation de leur travail.

Cette année, c'est Cécile Rolland et Célia Abitabile qui ont présenté leur projet "Crinolines" alliant le design et la danse.

CARMEN MARIA CASTANEDA DIAZ

Juillet 2017

Résidence Odyssee, bourse de création du Ministère de la Culture et de l'ACCR.

Cette artiste madrilène utilise la broderie d'art comme médium. Elle dessine avec des aiguilles sur du papier et du textile.

"*Anonima by cm* est un projet artistique où les techniques de broderie de haute Couture se projettent dans un cadre plus expérimental et conceptuel. Ce sont des séries brodées et numérotées avec un "fil conducteur" comme dessin.

Chaque série décrit une expression, un état, qui ensemble, forment une histoire avec un début et une fin.

J'aime déplacer et décontextualiser les techniques de broderies Haute Couture dans un cadre conceptuel et expérimental. Cela me permet de parler physiquement du temps." Carmen Maria Castaneda Diaz.



ADNAN KITY

Août - Septembre 2017

Résidence NORA, bourse de création du Ministère de la Culture et de l'ACCR.

NORA est un programme d'aide aux réfugiés coordonné par l'ACCR (Association des Centres Culturels de Rencontre) et soutenu par le Ministère de la Culture et de la Communication.

Il permet aux Centres Culturels de Rencontre d'accueillir des artistes venant des zones de conflits du Moyen-Orient.

Nous avons, dans ce cadre, accueilli Adnan Kity, artiste irakien travaillant la photo, la vidéo et le son.

Le calme des lieux a été propice à la finalisation de son travail de création : une vidéo d'une quinzaine de minutes intitulée "Espérance qui ne meurt pas" (vidéo sur YouTube). Elle retrace le parcours d'Adnan, de la douceur de vivre dans son Irak natal à sa reconstruction en France grâce à une famille d'accueil après la fuite forcée par Daech de tous les habitants de Karakoche et une errance de deux ans avec sa famille dans des camps de réfugiés.

Dans le cadre des "Voix au chapitre", nous avons organisé une soirée autour du travail d'Adnan. Le programme de la soirée proposait un temps d'échanges et de débats sur la question de l'exil, du statut de réfugié et plus généralement sur l'histoire récente du Moyen-Orient.

La projection du film qu'Adnan avait réalisé durant sa résidence fut suivie d'un échange entre l'artiste et l'assemblée.

La soirée s'est conclue par un repas « irakien » entièrement préparé par Adnan.

Plus de 50 personnes ont participé à cette soirée de restitution et toutes en ont loué la densité et la qualité.

Adnan, quant à lui, en a retiré beaucoup de joie grâce à la chaleur amicale dont il a été entouré et beaucoup de satisfaction pour ce projet mené à son terme et couronné par la reconnaissance de son travail.

Toute l'équipe de la Chartreuse a été enchantée de partager son quotidien avec cette belle personne et au-delà, c'est toute une petite communauté qui a été profondément impressionnée par cette rencontre.



ÉCOSYSTÈME D'INNOVATION SOCIÉTALE

CONNECTER ET PARTAGER

LES RENCONTRES 2018 EN PRÉPARATION

*DANS NOTRE MONDE EN MUTATION,
COMMENT FAIRE POUR QUE L'ÉDUCATION SOIT
SOURCE DE DÉVELOPPEMENT INCLUSIF ?*

L'un des sept piliers source de développement inclusif identifié par le World Economic Forum dans son rapport sur la croissance et le développement inclusifs est l'éducation.

En effet, "L'éducation est l'arme la plus puissante qu'on puisse trouver pour changer le monde" affirme Nelson Mandela.

Dans les mutations accélérées du monde où la place du numérique bouleverse tous nos repères, quels sont les enjeux de l'éducation du XXIème siècle ? Que deviennent les savoirs de base ?

Comment inventer une éducation inclusive où chaque enfant, quelles que soient son origine sociale, géographique et sa personnalité, est armé pour accéder aux connaissances, découvrir et cultiver ses centres d'intérêt ?

À l'heure des "MOOC", des "SPOC", du "big data", des "fake news", des "trolls" ou du "darknet", comment donner à chacun les moyens d'appréhender la complexité, d'exprimer ses talents et de choisir sa place au sein de la société, en tant qu'acteur responsable et entreprenant ?

Pour contribuer à relever ce passionnant défi,
La Chartreuse de Neuville et ses partenaires vous
proposeront
toute l'année **2018**
des **rendez-vous interactifs mensuels**
dont le point d'orgue sera

les **RENCONTRES ANNUELLES**
des 28 et 29 septembre
2018.

JANVIER

UN MONDE EN MUTATION, UNE ÉDUCATION EN MUTATION

Le monde change, l'Éducation demeure : Qu'est-ce qui change et impacte l'éducation ?

FEVRIER & MARS

LES SAVOIRS DE BASE

Quels sont les savoirs de base ?

L'acquisition des savoirs de base ?

AVRIL, MAI & JUIN

L'ÉGALITÉ DES CHANCES FACE À L'ÉDUCATION

Quelles sont les inégalités sociales face à l'Éducation ?

Quelles sont les inégalités géographiques face à l'Éducation ?

Le "moule" éducatif

JUILLET & AOUT

BILAN

Voix au chapitre thématique autour de l'Éducation



ACCUEIL, ATELIERS ET ACCOMPAGNEMENT DE SÉMINAIRES

La beauté et le calme émanant des murs et des jardins de la Chartreuse en font un lieu propice à la réflexion, à la créativité et à la co-construction. Le monument accueille ainsi de façon régulière des séminaires, comme ce fut le cas par exemple pour l'AG2R La Mondiale, le groupe CB, SMENO, VELUX, Humanis ou encore BNI.

La Chartreuse de Neuville propose également désormais des ateliers d'accompagnement de séminaires à destination des entreprises et organisations. Plusieurs ateliers en résonance avec l'histoire du lieu ont été conçus et sont proposés : atelier de co-construction ou résolution de conflits : Spaciemens, atelier de co-design "Frères au service des Pères", atelier "Moteurs et Motivations". Nous avons ainsi animé un atelier "Spaciemens" pour AG2R La Mondiale, les 11 et 12 octobre, ayant pour but de réfléchir à l'essaimage dans d'autres régions de plateformes d'innovation sociale inspirées par celle lancée par l'équipe Hauts-de-France pour le "bien vieillir ensemble" : Pénates&Cité.

MARATHON DE L'INTRAPRENEURIAT SOCIAL

LES ENTREPRISES RELÈVENT LE DÉFI – 18 ET 19 OCTOBRE 2017

Co-fondée par La Chartreuse de Neuville, la plateforme SoBizHub, oeuvre pour le développement d'initiatives de social business. A l'occasion du World Forum de Lille, Sobizzhub a organisé un marathon de l'intrapreneuriat social qui permettait à des collaborateurs d'entreprise de venir imaginer un projet qu'ils pourraient mettre en place au sein de leur entreprise. La Chartreuse de Neuville a participé à l'accompagnement de ces "marathoniens" d'un nouveau genre.

SOIRÉES DES AMBASSADEURS DE LA CHARTREUSE

Et si la Chartreuse réunissait un groupe d'ambassadeurs du territoire autour de son projet ? C'est avec cette volonté que s'est formé un club local réunissant des PME du territoire. Il s'adresse à toute entreprise partenaire du Pas-de-Calais, de la Somme et de l'Audomarois désireuse de soutenir le projet, tout en bénéficiant de son réseau et de ses activités. Deux réunions des Ambassadeurs ont déjà eu lieu, les 21 juin et 20 octobre dernier. L'occasion d'échanger sur les partenariats possibles et outils de promotion à mettre en œuvre pour faire connaître le monument. Ces soirées se sont clôturées par un buffet dinatoire.



L'EXCUBATEUR

Faciliter des projets, de l'émergence au changement d'échelle en passant par la structuration, l'expérimentation et le développement.

Dans le cadre de son cycle de travail, "Croissance et développement inclusifs dans un monde en mutation", la Chartreuse de Neuville facilite l'émergence, la structuration, l'expérimentation, le développement et/ou le changement d'échelle de projets innovants, nécessitant des partenariats privés/publics/associatifs. Pour être facilités, ceux-ci doivent répondre à l'un des 4 piliers de développement inclusif travaillés par la Chartreuse de Neuville : l'entrepreneuriat, l'éducation, l'emploi et la formation, les services de base. Ces critères concrets de développement inclusif et notamment ceux à améliorer, sont analysés pour 112 pays dont la France, dans le rapport annuel sur la croissance et le développement inclusifs du World Economic Forum à Genève. La facilitation mise en place par la Chartreuse de Neuville associe des points mensuels, la mobilisation de son réseau, l'accès à des experts bénévoles, la conduite d'ateliers de co-design spécifiques, un benchmark, l'organisation d'expéditions du savoir et le cas échéant l'accueil d'expérimentations.

A ce jour, 6 projets sont facilités par la Chartreuse de Neuville et 5 ont déjà bien avancé via les étapes de facilitation mises en place :

- *Les Musiciens Entrepreneurs*

Favoriser l'insertion professionnelle des musiciens classiques et de jazz en leur proposant une formation à l'entrepreneuriat (business, montage de projets...), en complément de leur art. Le programme, la plupart des intervenants et les modalités de la formation sont désormais définis. Le modèle économique ainsi qu'une première expérimentation sont en cours.

- *Les bobos à la ferme*

Réhabiliter et développer un lieu de répit inclusif pour les familles ayant un enfant fortement handicapé. Ce lieu de répit associera, dans l'esprit du slow-tourisme, plusieurs gîtes touristiques classiques et médicalisés ainsi que des activités de bien-être au sein d'un corps de ferme. La structuration complexe du modèle économique et juridique est en cours, ainsi qu'un rétroplanning et un état des besoins financiers, partenariaux, matériels et RH à 5 ans. Un atelier de co-design sera prochainement organisé.

- *Athena*

Auto-réhabiliter une dépendance non utilisée d'une exploitation agricole avec les futurs bénéficiaires, jeunes adultes en situation de handicap. Objectif : y créer un lieu d'accueil de personnes en situation de handicap en milieu rural et favoriser leur insertion en milieu ordinaire. La création de l'association a été réalisée, un rétroplanning sur 4 ans est établi et le prévisionnel financier est en cours.

- *Le collectif Vavilov*

Structuration et expérimentation à la Chartreuse d'un premier jardin conservatoire des semences de l'institut Vavilov, pédagogique, à impact social et pérenne économiquement. Objectifs : associer sensibilisation à la biodiversité alimentaire, soutien à la banque de semences alimentaire russe de l'institut Vavilov, insertion professionnelle et lutte contre l'obésité. Un atelier "moteurs et motivations" et co-design du projet a été produit en mai. Une première parcelle embryonnaire avec des semences "Vavilov" a été créée au sein des jardins. Un jardinier salarié responsable des jardins a été recruté pour déployer le projet. Un benchmark d'initiatives européennes inspirantes a été réalisé en vue de l'organisation d'une expédition du savoir.

- *Traces d'avenir*

Avec un collectif de plusieurs organismes d'insertion sociale et/ou professionnelle, création d'une formation innovante de médiation face à l'illettrisme et de développement des savoirs de base à partir de la préservation de la mémoire d'un patrimoine bâti. Objectifs : donner envie aux personnes en situation d'illettrisme de se former tout en étant utile à la préservation d'un patrimoine de leur territoire; éviter le décrochage et favoriser le retour à l'emploi, à une formation qualifiante ou à une intégration sociale. Le projet a été structuré et deux fois expérimenté, en 2015 et 2017. Afin de pérenniser le modèle économique de cette formation, une analyse approfondie des impacts ainsi qu'une démarche de reconnaissance en qualité d'organisme de formation sont en cours.



céleri

*lunette
"monnaie"*

FORMATION ET INSERTION

TRACES D'AVENIR

Avril - Juillet 2017

Cette formation, expérimentée pour la seconde fois, propose aux stagiaires de renforcer leurs savoirs de base, savoirs-être et compétences numériques. Le centre de formation AIFOR, le CCAS de Berck sur mer et le PLIE, sont partenaires de cette formation atypique dispensée à la Chartreuse.

La "mission" et le support de formation des stagiaires est de cartographier les graffitis du grand cloître avant que les travaux de rénovation ne les fassent disparaître.

Cette formation de 5 mois qui associe lecture, écriture, calcul, expression orale, savoirs numériques et compétences sociales, permet de reproduire à l'échelle les travées du cloître et leurs graffitis, leur archivage photographique et historique, leur reproduction en plâtre, la recherche d'éléments historiques à leur sujet, ainsi que la production de textes créatifs et subjectifs les évoquant.

La formation se conclue par une soirée officielle à laquelle sont conviés familles, amis et représentants des différentes parties prenantes, au cours de laquelle les stagiaires exposent et présentent le fruit de leur travail. La fierté d'un travail utile est un élément de motivation et de dépassement personnel important. Les stagiaires ont en effet conscience de verser aux archives de la Chartreuse des éléments capitaux qui pourront le temps venu, être utiles aux travaux de recherche. Sur ces deux expérimentations de 2015 et 2017, le taux de décrochage fut très faible (8%) et le taux de sorties positives très élevé (80% : retour à l'emploi ou à une formation qualifiante pour ceux qui le peuvent, réinsertion sociale démontrée par les éducateurs pour les autres).

L'objectif est désormais de pérenniser cette formation innovante à la Chartreuse avant de l'essaimer dans d'autres lieux monuments historiques..

LE CHANTIER DE FORMATION AU SECOND ŒUVRE - UGECAM

En partenariat avec le Centre de réadaptation professionnelle UGECAM "La Mollière" et avec le soutien financier de la Fondation RTE et du Rotary club du Touquet, de mai à novembre, l'association a mis en place un chantier de formation au second œuvre. Destiné aux stagiaires en formation au titre professionnel d'agent d'entretien, le chantier visait à faire d'une dépendance de la Chartreuse un support d'apprentissage par la pratique.

Cette expérimentation fut un véritable succès tant pour les douze stagiaires, qui ont brillamment validé un module de leur formation, que pour l'association qui a pu aménager une dépendance ayant vocation à accueillir des ateliers et des animations autour de l'imprimerie générale de l'Ordre des Chartreux.

En 2018, nous espérons renouveler cette expérience pour aménager la dépendance qui accueillera l'imprimerie.



RESSOURCES HUMAINES



l'équipe salariée se renouvelle et le cercle des bénévoles et volontaires en situation de fragilité s'agrandit

Notre équipe salariée a eu le grand plaisir d'accueillir des nouveaux membres :

- **Amandine Manier**, Comptable
- **Baptiste Dufour**, Responsable des jardins
- **Myriam Karaman**, Chargée de coordination des activités du pôle innovation sociétale

Bienvenue à eux !

Une bonne continuation à **Thierry Cheval** qui a passé un an avec nous en tant que chargé d'entretien et qui souhaite désormais travailler dans le domaine de l'hôtellerie.

Les Services civiques et stagiaires de cette année ont tous et toutes été des recrues de choix et des aides précieuses. Un grand merci à **Marion Marchand, Louis Cadiou, Hélène Grosset, Héloïse Lamour, Estelle Dupont, Victor Demagny** et **Alexandre Longuemart**.

Un grand merci aussi à tous nos **bénévoles réguliers** sans qui nous ne pourrions organiser et proposer autant d'activités. Pour l'entretien et le développement du monastère et de ses jardins, l'équipe salariée continue de bénéficier de l'aide de six structures de personnes fragilisées*, soit une soixantaine de personnes par semaine.

Depuis peu, elle peut aussi compter sur des élèves exclus temporairement de leur établissement scolaire, accompagnés par des jeunes de la Mission Locale de Montreuil-sur-Mer, ainsi que sur une dizaine de personnes du dispositif « ACCES CIBLE » en préorientation professionnelle du centre de réadaptation « la Mollière ».

* l'IME "les Saules" de Rang du Fliers, Le CCAS de Berck sur mer, Le SAMSAH de Berck sur mer, Le Foyer de vie du CHAM, L'EHPAD du CHAM, Le Centre d'addictologie du CHAM





VOUS SOUHAITEZ

- Devenir *bénévole*, contactez Amandine Manier
- Devenir *mécène* ou bénéficier d'un *atelier spécifique* d'accompagnement de séminaire, contactez Alexia Noyon
- Rejoindre le *club des ambassadeurs* de la Chartreuse, contactez Erika Vangodtsenhoven
- Réserver une salle pour une *réunion*, un *séminaire*, un *événement*, contactez Patrick Allindré
- Proposer une *résidence d'artiste ou de recherche* en lien avec la vocation de la Chartreuse ou son patrimoine, contactez Patrick Allindré
- Réserver une *visite de groupe*, contactez Lara Loose
- Postuler pour un *service civique* ou *un stage* dans le tourisme, le service éducatif, l'entrepreneuriat et l'innovation sociale ou les espaces verts, contactez Amandine Manier



Jean-Paul Delevoye, Président



Alexia Noyon, Directrice

a.noyon@lachartreusedeneuille.org



Amandine Manier, Comptable

a.manier@lachartreusedeneuille.org



Patrick Allindré, Responsable de l'ouverture au public

p.allindre@lachartreusedeneuille.org



Erika Vangodtsenhoven, Responsable financière et suivi de chantier

e.vangodtsenhoven@lachartreusedeneuille.org



Lara Loose, Responsable de l'accueil et documentaliste

l.loose@lachartreusedeneuille.org



Sébastien Vandeville, Régisseur technique

s.vandeville@lachartreusedeneuille.org



Charlotte Gressier, Secrétaire

c.gressier@lachartreusedeneuille.org



Baptiste Dufour, Responsable des jardins

b.dufour@lachartreusedeneuille.org



Myriam Karaman, Chargée de mission Innovation Sociétale

m.karaman@lachartreusedeneuille.org

Bienvenue à la Chartreuse de Neuville !

PARTENAIRES

FONDATEURS



BÂTISSEURS



PROJETS



RÉSEAUX





LA CHARTREUSE DE NEUVILLE

LA CHARTREUSE ENTRE EN RÉNOVATION

1er avril 2017

Fête de lancement des travaux

toute la journée :
Inauguration officielle du chantier
Expositions
Conférences

à partir de 19h

IRISH NIGHT

Doolin

concert

restauration sur place

03.21.66.56.97

lachartreusedeneuville.org



M&N

MUSICA

FESTIVAL INTERNATIONAL

NIGELLA

DE MUSIQUE CLASSIQUE

MAGIE !

12^e ÉDITION

*Événement culturel annuel unique en Côte d'Opale.
Président d'honneur : Jean-Claude Escandeau
Musique, Opéra, Danse, Chantiers...
34 concerts, 60 artistes invités...*

DU 24 MAI AU 4 JUIN 2017





9 BLUESIN' (a)OUT SAMEDI 19 AOÛT 2017 19H30
 LA CHARTREUSE DE NEUVILLE

FESTIVAL

Marc André Léger (CAN)
 J.J Thames (USA)
 The Coalminers (UK)
GOSPEL Sankofa Unit

Entrée : 25 €
 gratuit pour les moins de 13 ans

5h de concert
Barbecue géant
ABRITÉ en cas de pluie !!!

Billets en vente sur www.bluesinaout.fr et à la Chartreuse de Neuville

CHARTREUSE DE NEUVILLE





LA CHARTREUSE DE NEUVILLE

Centre Culturel de Rencontre Européen
au service de l'innovation sociétale
et artistique des territoires



1, allée de la Chartreuse
62170 NEUVILLE-SOUS-MONTREUIL
03.21.06.56.97
association@lachartreusedeneuille.org
lachartreusedeneuille.org

